

**Materia: INTERDISCIPLINAR: GEOGRAFÍA E HISTORIA E INGLÉS (1º ESO)**

Tareas **3ª EVALUACIÓN**

Contenido: **LA REINA BRITANA BOADICEA**

Ficha: **1 de 6**

**ALUMNO/A:**

**Prof. Guardia:**

Apoyo Libro de Texto (sí/no): NO

**FECHA Y HORA:**



**TEORÍA**

**LA REINA BOADICEA, HEROÍNA BRITANA CONTRA LA DOMINACIÓN ROMANA**

**Boadicea** (o en celta **Boudica**, que significa *victoria*) fue una reina guerrera de la tribu celta de los icenos, que acaudilló a su pueblo y a otras tribus britanas, en la mayor sublevación producida en Gran Bretaña contra la ocupación romana de la isla. Era, según los historiadores romanos, de ascendencia noble, alta y fuerte, de voz áspera y mirada feroz, con una gran melena pelirroja que le llegaba hasta la cadera y “más inteligente de lo que son generalmente las mujeres”.



En tiempos del emperador **Nerón**, en el siglo I d.C., el reino de los icenos fue anexionado al Imperio Romano cuando, al quedar viuda *Boadicea*, no se respetaron los derechos sucesorios de sus dos hijas, ya que, si bien entre los celtas se admitía la sucesión femenina, no así entre los romanos. Tras ello, la avaricia desplegada por los recaudadores de impuestos fue tal que, confiscando tierras y propiedades, saquearon las aldeas, esclavizaron a nobles y campesinos y, al oponerse la reina, la azotaron públicamente y violaron a sus hijas.

Entonces se produjo una insurrección general de las tribus britanas del Este, que pidieron a *Boudica* que dirigiera. Un gran ejército, formado por unos 100.000 guerreros celtas de todas las edades, seguidos por sus familias, se desplazó arrasando a su paso a las legiones romanas y tomó sucesivamente las ciudades de Colchester, Londres y Saint Albans, quemándolas y dejándolas en ruinas.

En el año 61 d. C., enfrentados los britanos a las tropas del gobernador de Britania, *Cayo Suetonio Paulino*, que eran inferiores en número (unos 10.000 legionarios), la superioridad táctica de los romanos, que se desplegaron en formación cerrada y adoptaron una línea del frente en forma de dientes de sierra, originó tan gran



matanza entre las filas celtas, que los guerreros huyeron del combate, presos de la desesperación por no poder romper las filas romanas, arrasando ellos mismos los carros de sus familias situados a retaguardia.



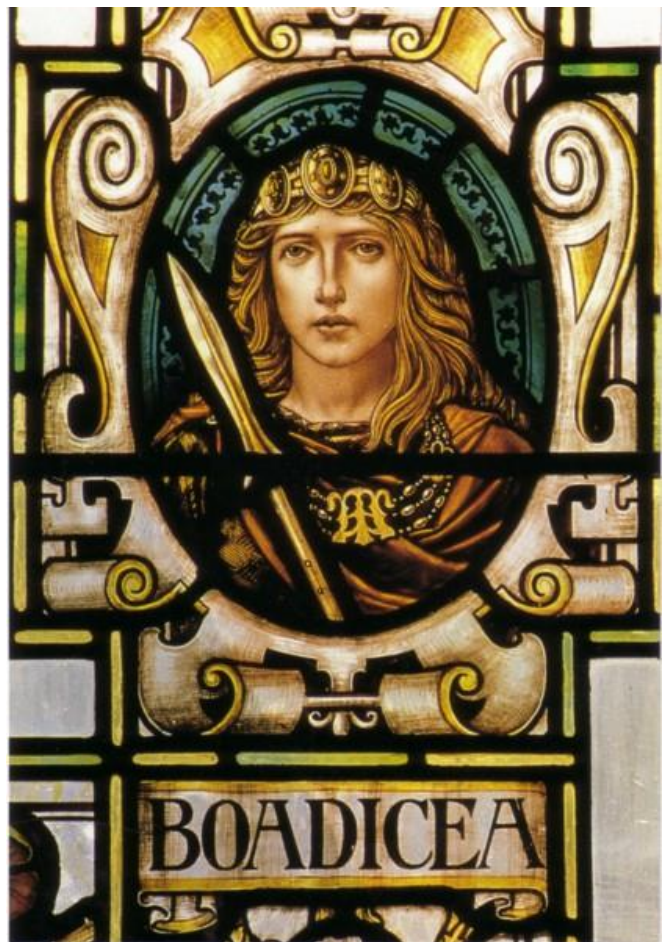
Se calcula que murieron en combate unos 80.000 britanos, mientras que los romanos apenas sufrieron 400 bajas. Los legionarios además no tuvieron piedad de los vencidos y fueron asesinando a cuantos britanos, incluidos mujeres, niños y ancianos, encontraron en el campo de batalla.

*Escultura en bronce de la reina Boudica con sus dos hijas en la batalla, situada en Londres frente al Parlamento británico, en el puente de Westminster. Durante el siglo XIX, Boudica fue identificada con su epónima, la reina Victoria. Su marido, el príncipe Alberto de Sajonia-Coburgo, financió su instalación en 1905.*

La derrota britana consolidó el proceso de romanización de la isla y los britanos nunca más se levantaron contra la dominación romana. Tras acabar con la revuelta, los icenos supervivientes fueron esclavizados. El final de la reina *Boudica* y sus hijas, que participaron en la batalla comandando las tropas, no está muy claro. Según unos historiadores, murieron durante la batalla, según otros, se suicidaron envenenándose. A pesar de este final, la Historia ha llegado a considerar a *Boudica* como una gran heroína por defender la libertad británica frente a un imperio opresor y como un ejemplo de las virtudes del pueblo inglés.

*Vidriera del Ayuntamiento de Colchester con la reina Boadicea.*

*The Moot Hall en Colchester's Town Hall. This is a piece of stained glass. Boudica, also known Boadicea, and known in Welsh as Buddug was queen of the British Iceni tribe, a Celtic tribe who led an uprising against the occupying forces of the Roman Empire. Boudica's husband Prasutagus was ruler of the Iceni tribe. In the year AD60 she attacked the Roman town of Camulodunum (Colchester) and burned the town killing everyone.*





**Materia: INTERDISCIPLINAR: GEOGRAFÍA E HISTORIA E INGLÉS (1º ESO)**

Tareas **3ª EVALUACIÓN**

Contenido: **LA REINA BRITANA BOADICEA**

Ficha: **1 de 6**

**ALUMNO/A:**

**Prof. Guardia:**

Apoyo Libro de Texto (sí/no): NO

**FECHA Y HORA:**



Fichas de trabajo ESO-Aula de Convivencia by Seminario 17-18 SIES Anselmo Lorenzo is licensed under a [Creative Commons Reconocimiento-NoComercial-CompartirIgual 4.0 Internacional License](https://creativecommons.org/licenses/by-nc-sa/4.0/)

## EJERCICIOS

1. Lee el siguiente texto en inglés, que es traducción del que aparece en el recuadro inicial de color.

**Boadicea** (or in Celtic Boudica, which means victory) was a warrior queen of the British Celtic Icenic tribe who led British people and tribes in the most important uprising in Britain against the occupying forces of Roman Empire present in the island. She was according to the Roman historians, from noble ancestry, tall and strong; she had a harsh voice and fierce eyes; and long red hair that reach up to her hips. She was “more intelligent than women are normally”.

2. Ahora realiza las siguientes actividades:

- a. Identifica las palabras en inglés de las siguientes en castellano: VICTORIA, GUERRERA, REINA, TRIBU, SUBLEVACIÓN, DOMINACIÓN, NOBLE, ALTA, FUERTE, ÁSPERA, FEROS, INTELIGENTE, PELIRROJA, MUJERES.

- b. Contesta las preguntas:

i. What's Celtic name of Boadicea?

ii. What was Boudica like?

iii. What do you think about the Roman historians' opinion about women's intelligence?

3. Observa el mapa de la Britania romana y une los nombres romanos con los nombres en inglés de los siguientes accidentes geográficos y ciudades.

1) ADRIANI MURUS

A) COLCHESTER

2) MARE HIBERNICUM

B) STRAIT OF DOVER

3) MARE GERMANICUM

C) LONDON

4) MARE BRITANNICUM

D) HADRIANS WALL

5) LONDINIUM

E) IRISH SEA

6) CAMULODUNUM

F) ENGLISH CHANNEL

7) FRETUM GALLICUM

G) NORTH SEA

4. Contesta (en castellano) las siguientes preguntas relativas a la historia de Boadicea.

- a) When did the Icenic tribe become part of the Roman Empire?
- b) What happened with Boudica and her daughters?
- c) What did the British tribes from the East decided to do?
- d) Who won eventually? Why?
- e) How many British people died?
- f) Where is the sculpture of Boudica?
- g) Do you think Boudica is a heroine? Why?

5. Ahora elige la respuesta correcta según la última parte del texto en inglés.

- ¿Qué podemos encontrar en el ayuntamiento de Colchester?
  - a) una escultura
  - b) una vidriera
  - c) un cuadro
- ¿Cómo es el nombre de la reina en galés?
  - a) Boudica
  - b) Buddug
  - c) Victory
- ¿Qué significa "ruler" en este contexto?
  - a) regla
  - b) gobernar
  - c) gobernador
- ¿A cuántos romanos mataron en Colchester?
  - a) a todos
  - b) a ninguno
  - c) a algunos

VALORACIÓN DEL PROFESOR DE GUARDIA	¿Trabaja?	SI	NO
OBSERVACIONES			

**Materia: INTERDISCIPLINAR: GEOGRAFÍA E HISTORIA E INGLÉS (1º ESO)**

Tareas **3ª EVALUACIÓN**

Contenido: **LA REINA BRITANA BOADICEA**

Ficha: **1 de 6**

**ALUMNO/A:**

**Prof. Guardia:**

Apoyo Libro de Texto (sí/no): NO

**FECHA Y HORA:**



Fichas de trabajo ESO-Aula de Convivencia by Seminario 17-18 SIES Anselmo Lorenzo is licensed under a [Creative Commons Reconocimiento-NoComercial-CompartirIgual 4.0 Internacional License](https://creativecommons.org/licenses/by-nc-sa/4.0/)

## SOLUCIONES

### 1. LECTURA.

#### 2. Ahora realiza las siguientes actividades:

a. Identifica las palabras en inglés de las siguientes en castellano: **VICTORIA** **victory**, **GUERRERA** **warrior**, **REINA** **queen**, **TRIBU** **tribe**, **SUBLEVACIÓN** **uprising**, **DOMINACIÓN/OCUPACIÓN** **subjugation/occupation**, **NOBLE** **noble**, **ALTA** **tall**, **FUERTE** **strong**, **ÁSPERA** **harsh**, **FEROZ** **fierce**, **INTELIGENTE** **intelligent**, **PELIRROJA** **red hair**, **MUJERES** **women**.

#### b. Contesta las preguntas:

i. What's Celtic name of Boadicea?

Boudica

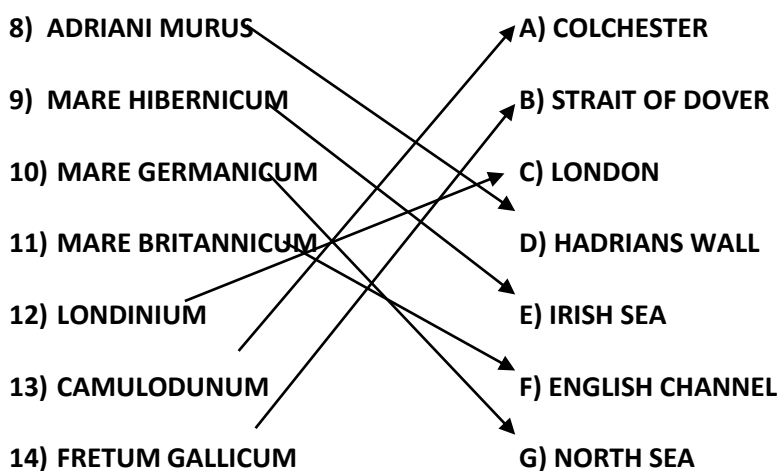
ii. What was Boudica like?

She was according to the Roman historians, from noble ancestry, tall and strong; she had a harsh voice and fierce eyes; and long red hair that reach up to her hips.

iii. What do you think about the Roman historians' opinion about women's intelligence?

Libre. At that time, historians thought that women were inferior than men and couldn't be the rulers of a country, for example what happened to Boudica.

#### 3. Observa el mapa de la Britania romana y une los nombres romanos con los nombres en inglés de los siguientes accidentes geográficos y ciudades.



4. Contesta (en castellano) las siguientes preguntas relativas a la historia de Boadicea.

h) When did the Icenic tribe become part of the Roman Empire?

En tiempos del emperador Nerón, en el siglo I d.C

i) What happened with Boudica and her daughters?

Al quedar viuda *Boadicea*, no se respetaron los derechos sucesorios de sus dos hijas

j) What did the British tribes from the East decided to do?

Se produjo una insurrección general de las tribus britanas del Este y pidieron a *Boudica* que les dirigiera.

k) Who won eventually? Why?

Los romanos, por su superioridad táctica

l) How many British people died?

80.000

m) Where is the sculpture of Boudica?

En Londres frente al Parlamento británico, en el puente de Westminster

n) Do you think Boudica is a heroine? Why?

**Libre.** Por ser una mujer valiente y por defender la libertad británica frente a un imperio opresor y ser un ejemplo de las virtudes del pueblo inglés.

5. Ahora elige la respuesta correcta según la última parte del texto en inglés.

• ¿Qué podemos encontrar en el ayuntamiento de Colchester?

- a) una escultura      b) una vidriera      c) un cuadro

• ¿Cómo es el nombre de la reina en galés?

- a) Boudica      b) Buddug      c) Victory

• ¿Qué significa "ruler" en este contexto?

- a) regla      b) gobernar      c) gobernador

• ¿A cuántos romanos mataron en Colchester?

- a) a todos      b) a ninguno      c) a algunos