

Herramientas para la Gestión del Aula

Proyecto del IES Gaspar Sanz
(Curso 2025-2026)

Juan Antonio Araque Sánchez-Paus



LA GESTIÓN DEL AULA

PRINCIPIOS BÁSICOS DE LA
CONVIVENCIA POSITIVA



**Una pregunta difícil:
¿Qué y cómo es un buen
profesor?**



Una pregunta difícil: ¿Qué y cómo es un buen profesor?

- **Intenciones y objetivos.** Qué pretende o quiere lograr de sus alumnos, cuáles son sus prioridades en el aula.
- **Capacidades** (talentos, formación, competencias). Qué sabe o puede hacer.
- **Resultados.** Qué consigue hacer.
- **Carácter o personalidad.** Cómo se muestra en clase ante sus alumnos, con qué actitud o talante



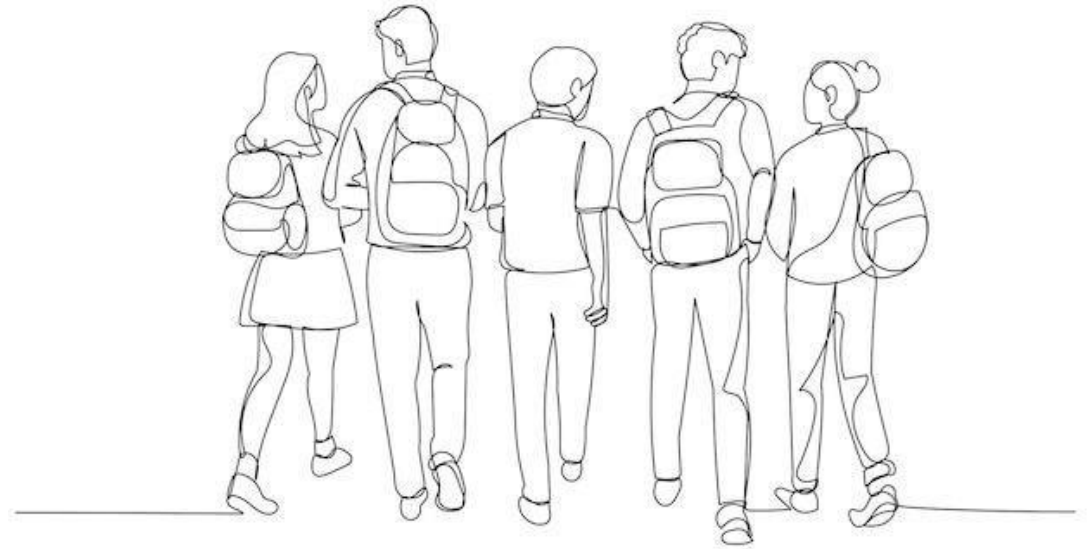
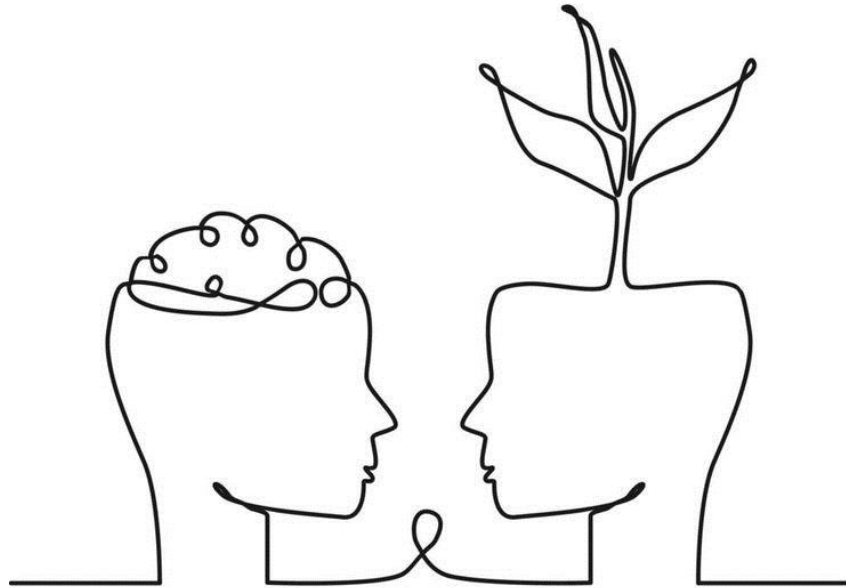
POLÉMICA EN LAS AULAS: ¿INSTRUCCIÓN O EDUCACIÓN?



<https://www.youtube.com/watch?v=mlM30AcfcJO>

2 DIMENSIONES DE LOS CENTROS EDUCATIVOS

- Centros de enseñanza y transmisión de conocimiento
- Centros de convivencia



CLAVE: Se trata de dos dimensiones **mutuamente inseparables**

2 IDEAS DE LA CONVIVENCIA

Una herramienta para
poder dar clase

- Los conflictos y problemas que surgen en el aula son un **obstáculo**; nos roban tiempo para impartir contenidos.
- Hay que aprender a gestionar la convivencia para poder enseñar más y en mejores condiciones.

[INSTRUCCIÓN]

Un contenido curricular
en sí mismo

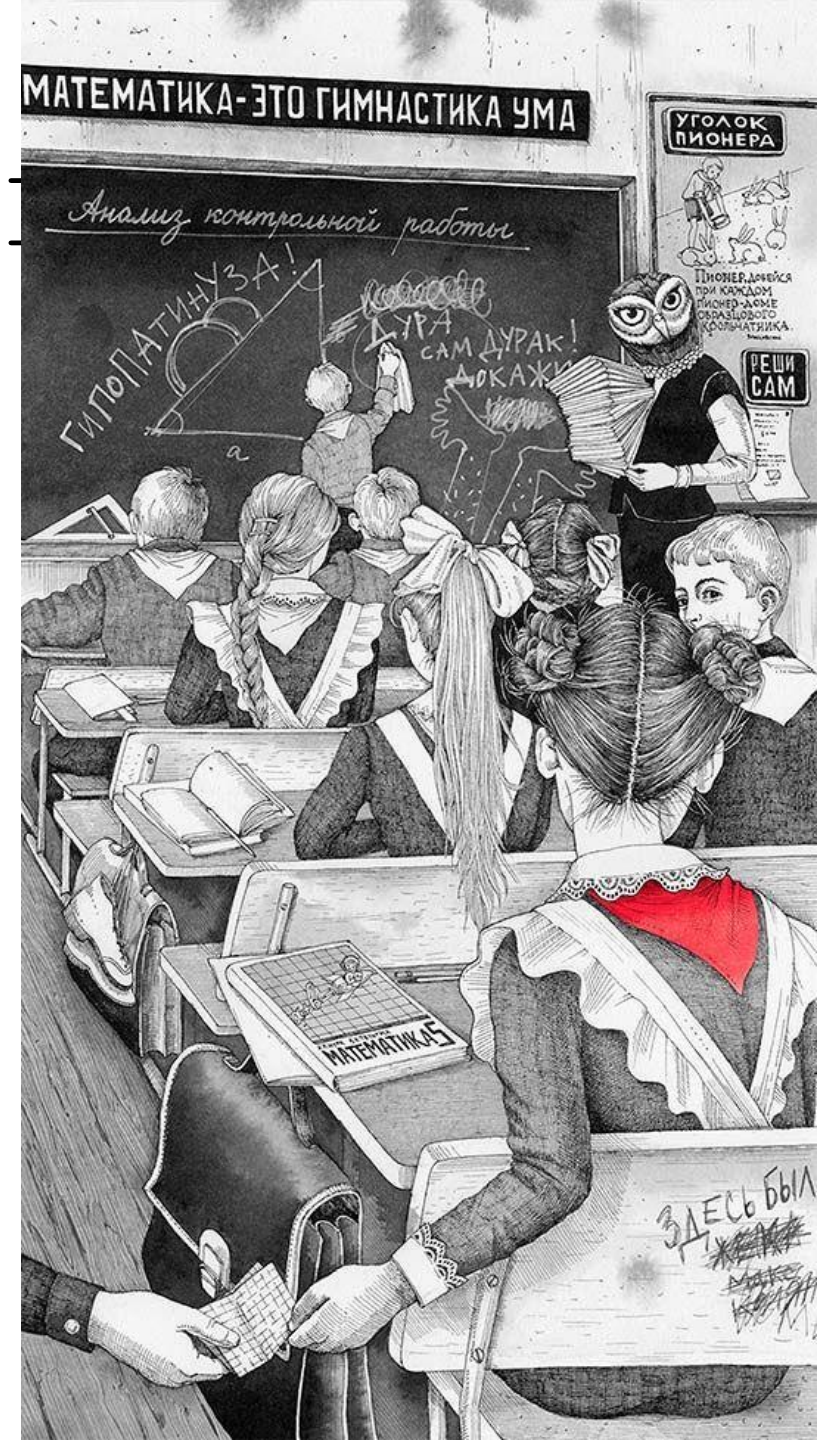
- Los conflictos y problemas del aula son una **oportunidad** para enseñar a convivir a nuestros alumnos.
- La convivencia es un contenido curricular en sí mismo, al menos tan importante como los contenidos académicos.

[EDUCACIÓN]

GESTIÓN Y CLIMA DEL AULA

- **Gestión del aula:** La forma que tiene un profesor/a de su clase, organiza las evaluaciones, selecciona los contenidos y alumnos y gestiona y previene los conflictos
- **Clima de aula:** Resultado de la gestión del aula

Clave: Las condiciones idóneas para enseñar ("clima de aula") normalmente no vienen dadas, la **planificación** por parte de los profesores para constante para mantenerlas.

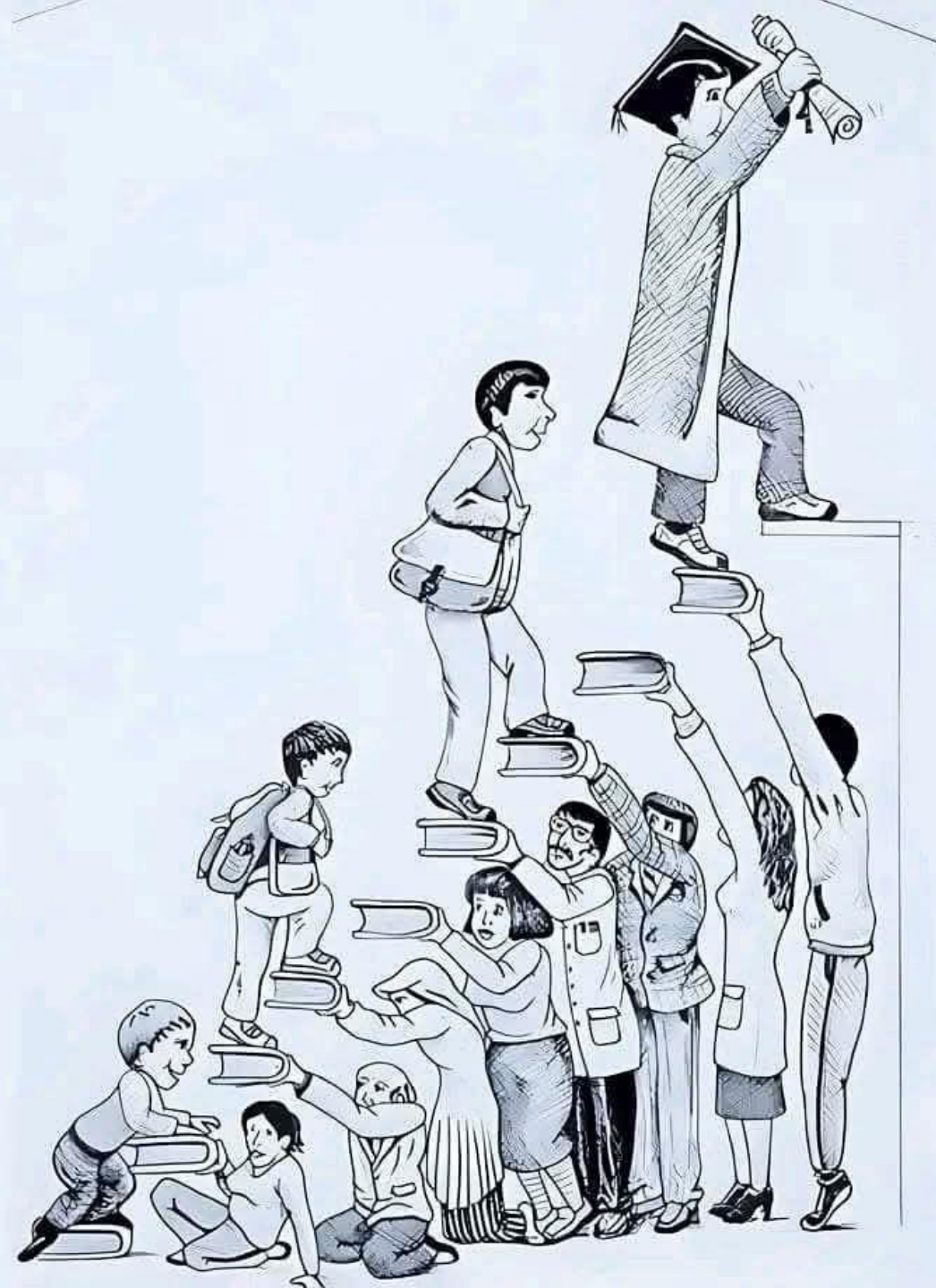


5 variables del clima de aula según Joan Vaello Orts

- **La motivación:** relación que se da entre el alumno o alumna y los contenidos y las tareas de la materia que deben llevarse a cabo.
- **Las competencias “auto”:** competencias que se plantea el alumno hacia sí mismo, como la autoestima, el auto-control, etc.
- **La atención:** la capacidad de concentrarse y de mantenerse en dicha situación (condición indispensable para el aprendizaje).
- **Los resultados del aprendizaje:** lo que queremos garantizar a todo el alumnado. Son siempre resultado de un buen tratamiento de los cuatro elementos anteriores.
- **Las relaciones interpersonales:** entre alumnos y entre alumno-profesor

Sobre las notas y el clima de aula

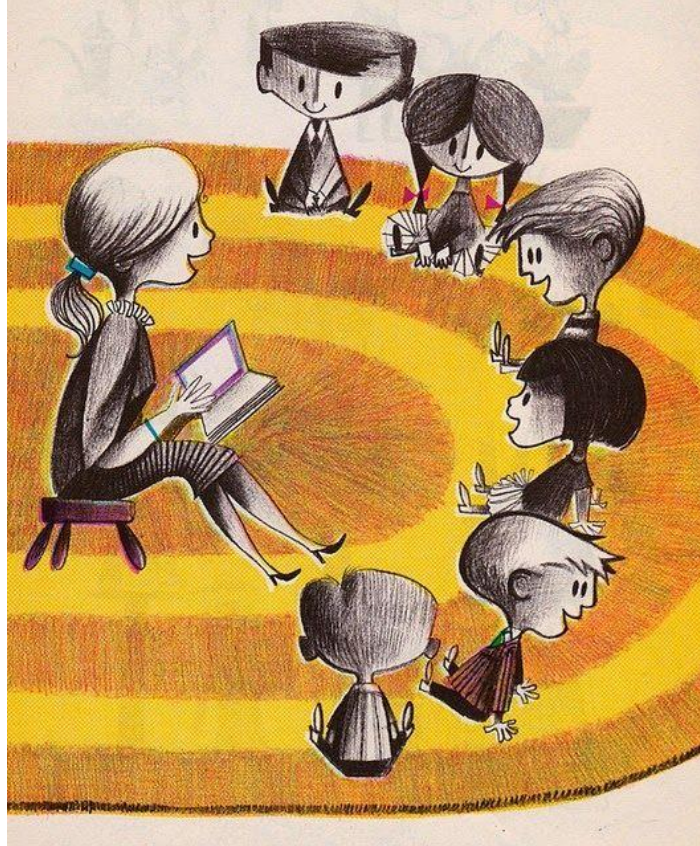
- Los resultados académicos no son sólo un efecto de la gestión de los elementos del aula (motivación, relaciones interpersonales, atención, y competencias "auto").
- También afectan a los elementos del clima de aula (especialmente cuando son negativos) minando la autoestima y haciendo a veces que los alumnos "tiren la toalla" antes de tiempo.



3 PROTOTIPOS DE PROFESOR/A



EL ÁRBITRO



EL SPEAKER



EL ENTRENADOR

EL PROFESOR ÁRBITRO

- **Evaluador objetivo.** Honesto con sus alumnos en cuanto a su rendimiento y sus notas. Valora resultados, no intenciones.
- **Deja claras las normas** desde el principio y se atiene a ellas hasta el final. Respetado por sus alumnos (aunque suspendan).
- Se centra en impartir su clase y normalmente **logra imponer la disciplina y el silencio** necesarios para hacerlo (aunque tenga que expulsar).
- **Ofrece a todos por igual las herramientas** para aprobar.
- **No favorece a ningún alumno** por encima de los demás.



EL PROFESOR ÁRBITRO (Problemas)

- A menudo parte del **enfoque academicista**, dirigido a una minoría y que por tanto supone la **exclusión** o **indiferencia** por algunos (o la mayoría) de los alumnos del aula (no aptos para la excelencia académica).
- A veces identifica la **dificultad del aprobado** con el nivel de exigencia o la “**seriedad**” de la asignatura.
- La motivación de los alumnos por los contenidos de su materia es tarea de sus alumnos, no del profesor que la imparte.



EL PROFESOR ENTRENADOR

- **Se centra en la motivación** de los alumnos. Para ello a menudo maneja **distintos estilos de clase**; trabajo por grupos o por proyectos, organiza exposiciones, etc.
- Se muestra cercano en todo momento, trabaja las **relaciones de confianza** en el aula. Sus alumnos tienen confianza para expresarle sus conflictos y problemas.
- **Gran labor como tutor**; alumnos muestran gran afecto y simpatía por él y lo consideran una figura de referencia. Les dedica una atención individualizada.



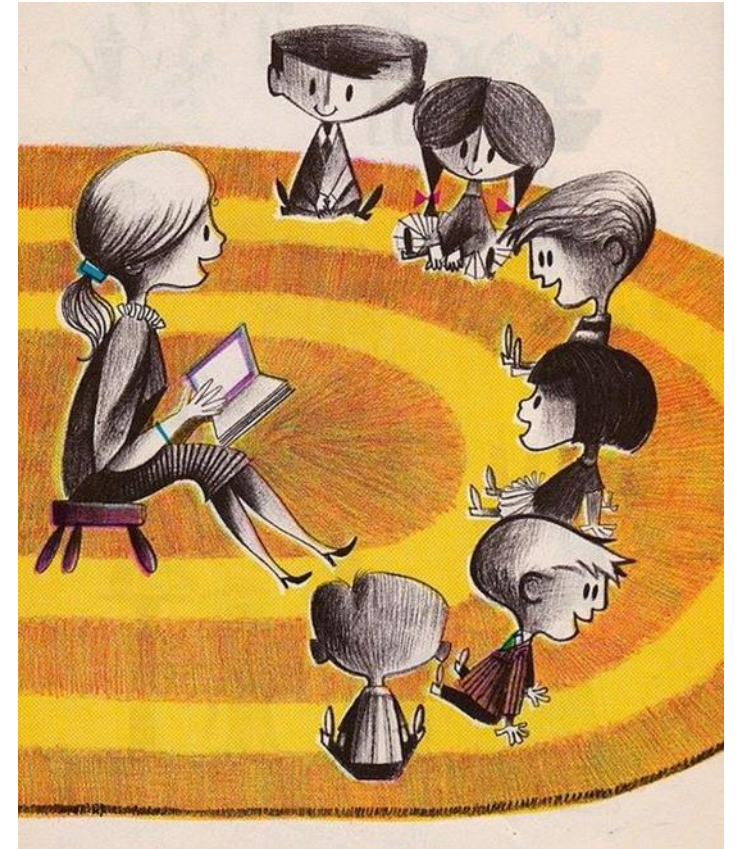
EL PROFESOR ENTRENADOR (Problemas)

- Corre el peligro de evaluar más las **intenciones y actitudes** que los resultados de sus alumnos, sacrificando la objetividad de la evaluación.
- Demasiada cercanía con sus alumnos no siempre es buena; **clima de aula demasiado distendido o ruidoso y menor exigencia de trabajo** perjudican a los alumnos (especialmente a aquellos con mayores dificultades). Gran intensidad emocional.
- Tiende a **evitar conflictos con sus alumnos** y mostrarse complaciente con ellos (le cuesta **fijar límites**).



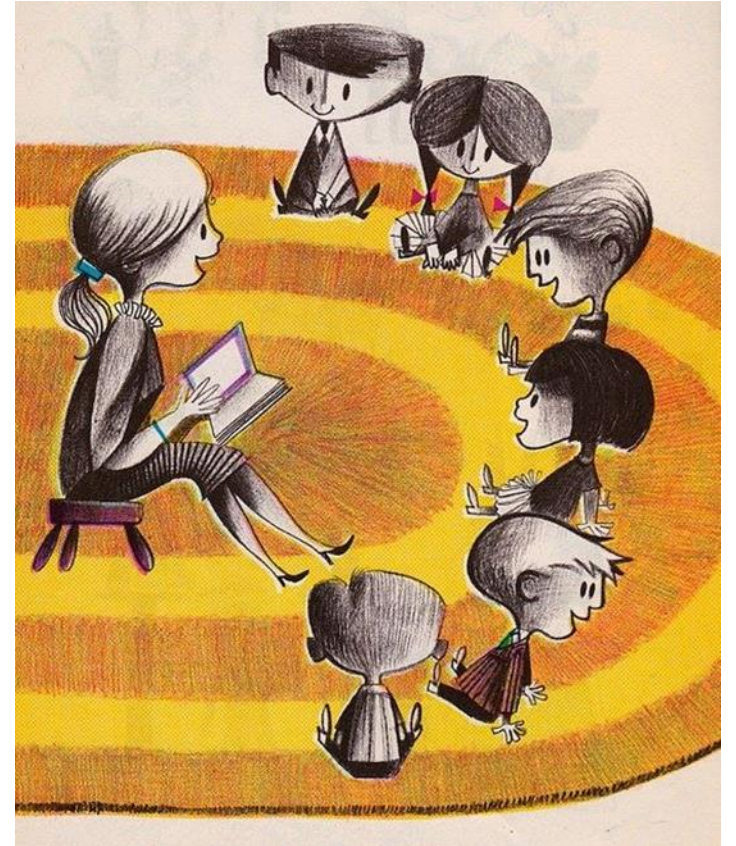
EL PROFESOR SPEAKER O “CUENTACUENTOS”

- Se centra en lograr la atención de la mayoría de sus alumnos durante el mayor tiempo posible de clase.
- Selecciona los materiales y contenidos más apropiados a los intereses del grupo, trata de presentarlos de forma coherente y significativa, etc.
- Estilo didáctico inclusivo; trata de que nadie se “desconecte” de la clase.



EL PROFESOR SPEAKER O “CUENTACUENTOS”

- Priorizando los intereses y la atención de sus alumnos corre el **peligro de desviarse de los contenidos académicos** (historias del “abuelo/a cebolleta”).
- No es posible para los alumnos mantener la atención durante todas las sesiones de la jornada escolar simplemente “escuchando”. **Faltan ejercicios o actividades prácticas** en sus sesiones, oportunidad a los alumnos de participar en las clases.



Robert Marzano

Classroom management that works: research-works: research-based strategies for every for every teacher (2003)

¿POR QUÉ LAS CONDUCTAS DISRUPTIVAS APARECEN CON MÁS FRECUENCIA CON UNOS PROFESORES QUE CON OTROS?

- Meta análisis de más de 100 estudios sobre prácticas docentes.
- Conclusiones:
 - a) La gestión eficaz del aula no se sostiene sólo o principalmente en reglas y sanciones, sino en la **calidad del vínculo** que el profesor/a es capaz de establecer capaz de establecer con su grupo.
 - b) La **seguridad emocional** es un pre-requisito clave del aprendizaje
 - c) La calidad del vínculo profesor-alumnos es uno de los **predictores más sólidos del índice de conductas conductas disruptivas** en clase.



d) No se trata de **convertir el aula** en un espacio libre de esfuerzo, sino en un espacio donde los alumnos se sientan **libres para preguntar e intervenir** y para exponerse al error sin ser penalizados si se equivocan.

e) Hay que **evitar** un clima de aula que genere **miedo e incertidumbre de cara a la evaluación**
(no “amenazar” con el examen)

f) Emociones como **el miedo, la inseguridad y la incertidumbre** inhiben la curiosidad, reducen la atención sostenida y dificultan la consolidación de la memoria.



3 PRÁCTICAS MEJORAN EL CLIMA DE AULA

- 1) **Mostrar interés genuino por el alumnado**, tanto para corregir (académico) como para construir una relación de amabilidad y confianza. Conocer sus nombres, intereses, recordar aspectos de su vida cotidiana, etc.
- 2) **Mostrar consistencia emocional**: no actuar nunca desde la frustración o la reactividad sino desde la firmeza serena.
- 3) **Dar seguimiento individual**: conversar y acercarse especialmente a los que tienen más dificultades para corregirles en el momento, mostrar interés por su progreso y crear expectativas compartidas. (bajar del escenario)



- No es sólo lo que el profesor/a enseña o cómo lo enseña, sino cómo se vincula con sus alumnos. Enseñar es siempre, inevitablemente, una *relación personal* con nuestros discentes.
- “Son frases pequeñas, pero el impacto acumulado de estas micro-micro-interacciones transforma el aula” (R.



ACTIVIDAD 3: DISEÑA UNA RÚBRICA PARA EVALUAR EL CLIMA DE AULA

	Qué hacen los alumnos	Qué hace el profesor	Cómo se dirige el/la profe a los alumnos	Cómo se dirigen los alumnos al/ a la profe	Cómo se dirigen los alumnos a otros alumnos
Antes de empezar la clase					
Los primeros minutos de la clase					
Durante la clase					
Los últimos minutos de la clase					
Una vez terminada la clase					

LOS CONFLICTOS EN EL AULA



DOS MODELOS DE CONVIVENCIA

REACTIVO	PROACTIVO
Se centra única o principalmente en los alumnos y las conductas disruptivas .	
Tipifica las conductas no permitidas en grados de gravedad (leve, grave, gravedad (leve, grave, muy grave). Iguales para todos.	
Se actúa cuando ya se ha producido el conflicto.	
Se centra en la parte visible de las conductas disruptivas.	
Establece los procedimientos de sanción (autoridades competentes, derechos de reclamación, etc.)	
Trata de reforzar la autoridad de los docentes por la vía jurídica.	

DOS MODELOS DE CONVIVENCIA

REACTIVO	PROACTIVO
Se centra única o principalmente en los alumnos y las conductas disruptivas .	Trata de implicar a todos los miembros del centro en la convivencia.
Tipifica las conductas no permitidas en grados de gravedad (leve, grave, gravedad (leve, grave, muy grave). Iguales para todos.	Diseña pautas de actuación a lo largo de todo el curso para mejorar el clima de convivencia general.
Se actúa cuando ya se ha producido el conflicto.	Trata de anticiparse al conflicto ofreciendo las herramientas para gestionarlo.
Se centra en la parte visible de las conductas disruptivas.	Trata de ir más allá de la parte visible de las conductas disruptivas (su por qué, causas, motivaciones)
Establece los procedimientos de sanción (autoridades competentes, derechos de reclamación, etc.)	Establece sanciones con valor educativo , adaptadas a la circunstancia del alumno
Trata de reforzar la autoridad de los docentes por la vía jurídica.	Ofrece a los docentes las herramientas para impulsar la capacidad de influencia sobre sus alumnos

- El conflicto es un fenómeno inherente a la convivencia. No se trata de hacerlo desaparecer, sino de gestionarlo de la mejor manera posible y de integrar su gestión en el proceso de enseñanza y aprendizaje.
- 3 formas de entender los conflictos: Uno gana y otro pierde (competitivo), los dos pierden (evitativo) o los dos ganan (proactivo).
- La herramienta más efectiva para gestionar los conflictos con los alumnos es siempre **el diálogo**. Hablar *con* el alumno, y no tanto *de* él (a sus padres, a jefatura, a otros compañeros, etc.).



- **Regla de oro** para gestionar conflictos con alumnos: **Despersonalizar** el ningún caso que se convierta en un enemistad personal.
- Tratar de no tomar las faltas de desconsideraciones de nuestros ofensa a nuestro honor que debe ser
- **CLAVE**: Tratar de transmitirle al alumno **parte y queremos ayudarle**; transmitirle confianza en que puede aprobar la que será capaz de titular en la etapa, sirve para que tenga un mejor futuro...
- Recordar nuestra **adolescencia** nos empatizar.



LOS LÍMITES DEL DIÁLOGO

- No todos los conflictos que surgen en el aula son “convertibles” a un “ganar/ganar”. Límites que es preciso establecer y dejar claros:
 - Desconsideración o falta de respeto a otros alumnos o miembros de la Comunidad Educativa.
 - Alumnos que, tras haber recibido varias oportunidades y haberse comprometido a cambiar su comportamiento, siguen impidiendo a los demás el derecho al estudio.
- Cuando esto pasa, **buscar apoyo**. En compañeros, en el tutor/a, el equipo directivo, etc. Si detectamos un caso en un compañero/a, ofrecernos a mediar y a escuchar al profe. **No hay por qué enfrentarnos al aula siempre en solitario.**



