

# MANUAL DE DEBATE

GUÍA PARA REALIZAR UN  
DEBATE ACADÉMICO EN EL  
AULA

Comunica

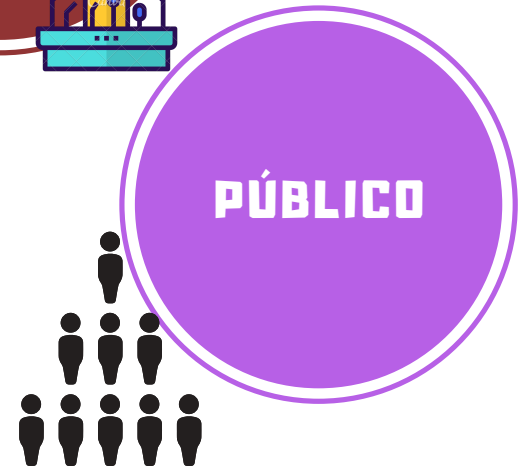
DEBATE



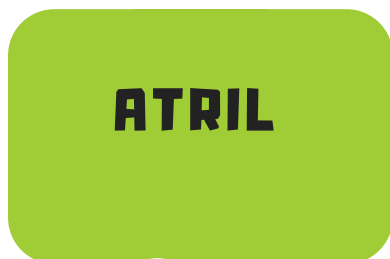
JUNTA DE ANDALUCIA

# ELEMENTOS DEL DEBATE

## Elementos personales



## Elementos materiales



**INTRODUCTOR/A  
A FAVOR  
3 minutos**

**INTRODUCTOR/A  
EN CONTRA  
3 minutos**

**1 REFUTADOR / A  
A FAVOR  
4 minutos**

**1 REFUTADOR / A  
EN CONTRA  
4 minutos**

**2 REFUTADOR / A  
A FAVOR  
4 minutos**

**2 REFUTADOR / A  
EN CONTRA  
4 minutos**

**CONCLUSOR / A  
EN CONTRA  
4 minutos**

**CONCLUSOR / A  
A FAVOR  
4 minutos**

# INTRODUCTOR / A

Será el encargado de abrir el debate con un tiempo máximo de tres minutos en los que expondrá todos los elementos de la introducción que se detallan en el apartado de la estructura:



1

**EXORDIO INICIAL**

2

**Saludo y presentación  
del equipo**

3

**Contextualización del tema y  
definiciones**

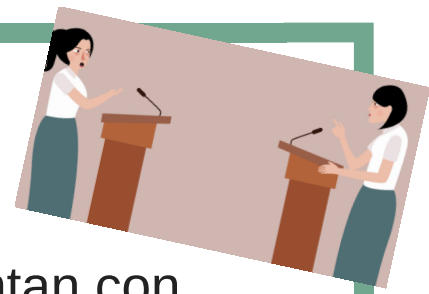
4

**Posicionamiento del equipo,  
enumeración de los argumentos y  
breve resumen de los mismos.**

5

**CIERRE**

# REFUTADORES



Los dos refutadores de cada equipo cuentan con cuatro minutos cada uno. Su intervención sigue la siguiente estructura:

1

**Presentación**

2

**Refutación de las ideas del equipo contrario**

3

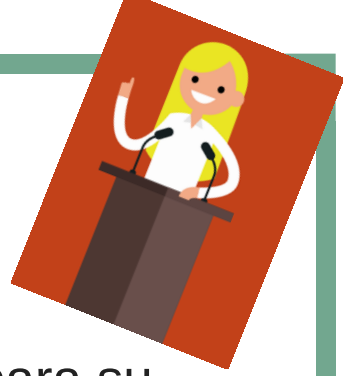
**Exposición de sus argumentos [afirmación, razonamiento y evidencias]**

4

**Respuesta a las posibles preguntas que el otro equipo pueda hacer [se establece un máximo de dos preguntas a cada refutador/a antes del último minuto de su intervención]**

El primer/a refutador/a será el encargado de exponer dos de los tres argumentos del equipo mientras que el segundo refutador deberá prolongar en el tiempo las posibles refutaciones y exponer el último argumento del equipo.

# CONCLUSOR / A



Los/as conclusores/as, al igual que los introductores/as cuentan con tres minutos para su intervención que sigue el siguiente formato

1

**Presentación**

2

**Agradecimientos**

3

**Destaca lo interesante del debate e inicia un resumen del mismo**

4

**Recordatorio de los argumentos del equipo contrario y cómo su equipo los ha refutado.**

5

**Enumeración los argumentos que su equipo ha expuesto recordando lo más destacado de cada uno y las evidencias en las que se han apoyado.**

6

**Exordio final y despedida.**

# ESTRUCTURA DEL DEBATE ACADÉMICO



**INTRODUCCIÓN**

**REFUTACIONES**

**CONCLUSIÓN**

# INTRODUCCION

Apertura del debate. Es la parte que se puede llevar más preparada y memorizada, lo que permite numerosos ensayos previos para ajustarla al tiempo del que se dispone, tres minutos.

1

## EXORDIO INICIAL

Se recurre a una historia a modo de metáfora que permite entender la tesis que se va a defender, y tendrá una duración aproximada de no más de cuarenta y cinco segundos. Su objetivo es captar la atención de los oyentes desde el primer momento por lo que se debe adoptar un tono teatralizado.

2

## SALUDOS Y PRESENTACIÓN DEL EQUIPO

El/la introductor/a saluda a los oyentes, al jurado, a los miembros del equipo contrario, se presenta y presenta a los miembros de su equipo y el rol que desempeñan.

3

## CONTEXTUALIZACIÓN DEL TEMA

Se incluyen las definiciones más relevantes de la pregunta del debate y la importancia que éste tiene en la actualidad.

4

POSICIONAMIENTO DEL EQUIPO Y ENUMERACIÓN DE LOS ARGUMENTOS.

5

BREVE RESUMEN DE LOS ARGUMENTOS SIN DESVELAR DEMASIADA INFORMACIÓN.

6

## CIERRE

Se puede cerrar retomando el exordio inicial o citando una frase célebre antes de la despedida.



# REFUTACIÓN

Es el cuerpo del debate, en el que tiene lugar la refutación y la argumentación.

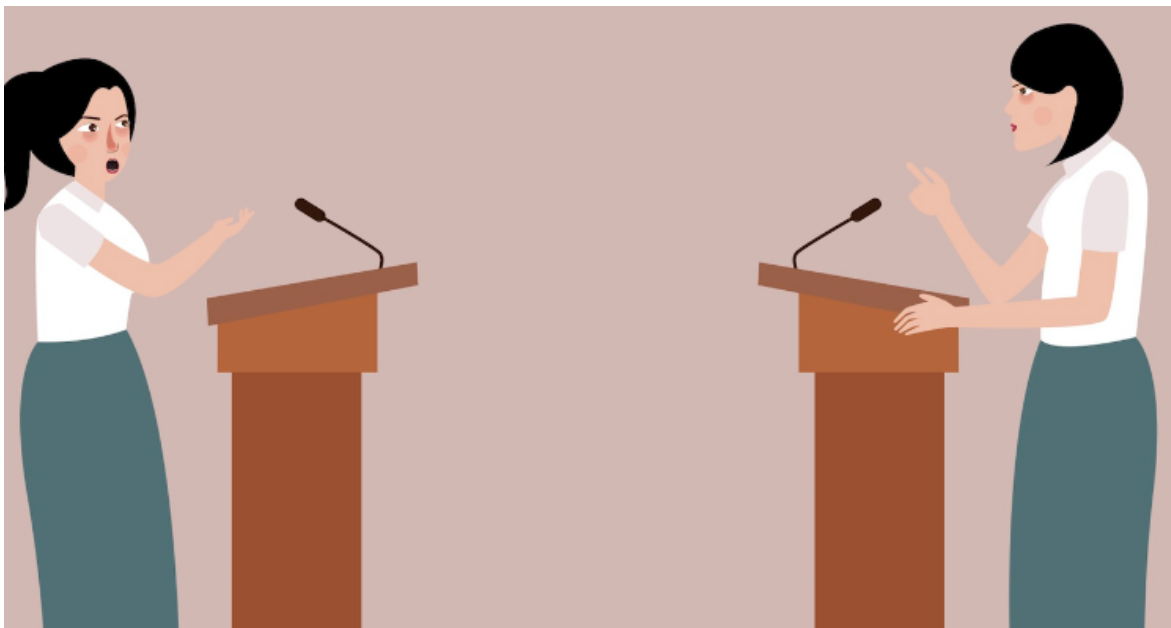
## PARTES PRINCIPALES

1

### REFUTACIÓN PROPIAMENTE DICHA

2

### ARGUMENTACIÓN





# 1. REFUTACIÓN PROPIAMENTE DICHA

Cada orador/a (refutador/a) comienza su intervención rebatiendo los argumentos del equipo que defiende un posicionamiento contrario al suyo, para ello puede valerse de sus propias evidencias y argumentos con los que contrarrestar los que el otro equipo haya expuesto.

La refutación es una de las partes más importantes del debate; para realizarla con éxito es necesario

**ESCUCHAR, COMPRENDER y CONTRARRESTAR** los argumentos del equipo contrario.



El **objetivo de la refutación** es mostrar las debilidades del argumento del equipo oponente y para ello los oradores se pueden servir de **varias estrategias** como:



Desacreditar datos y fuentes usadas por sus adversarios por ser inadecuadas o no estar lo suficientemente actualizadas



Utilizar preguntas retóricas para generar dudas en los oyentes



Demostrar con una breve explicación lo equivocado de su razonamiento.





## 2. EXPOSICIÓN DE LOS ARGUMENTOS

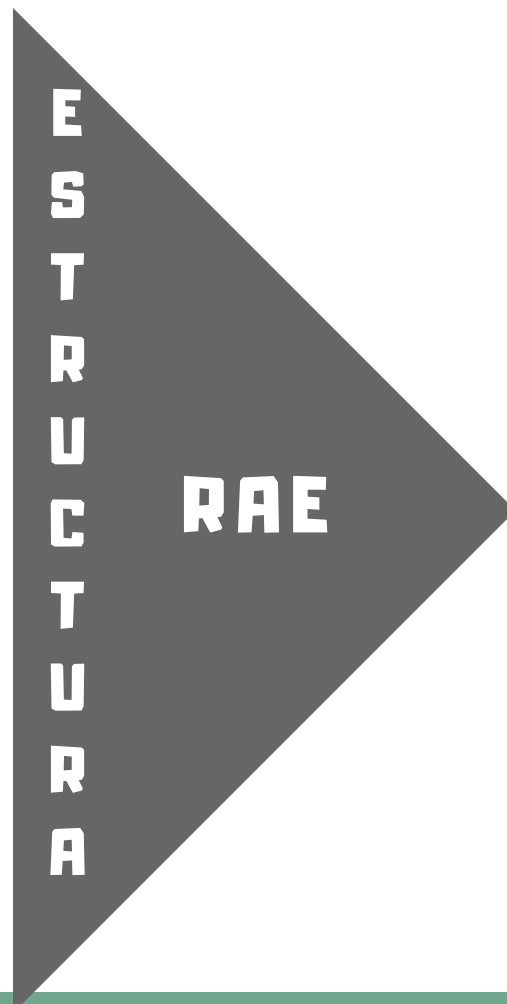
Los discursos deben tener una estructura que facilite la escucha y comprensión de la información que se transmite. Deben ser claros, consistentes y partir de una idea que se repita a lo largo del discurso de los oradores. Lo habitual es presentar **tres argumentos por equipo** (dos el primer refutador, y uno el segundo). El título del argumento ha de ser breve, una frase corta que permita recordarlo e identificarlo con facilidad.

### ESTRUCTURA DE LOS ARGUMENTOS

**AFIRMACIÓN**

**RAZONAMIENTO**

**EVIDENCIA**





## 2.1. AFIRMACIÓN

Es la ratificación de una idea que el orador presenta para defender su tesis y que debe apoyar en otros elementos del argumento para que la audiencia la acepte como cierta. La afirmación debe ser clara y centrarse en un solo tema de manera que no dé lugar a ambigüedades.

Tomando de modelo el debate planteado para 3º de ESO *¿Se debe fomentar más el turismo en Andalucía?*, una afirmación del posicionamiento a favor podría ser: ***El turismo contribuye a la conservación del Patrimonio***, mientras que una afirmación del posicionamiento en contra podría ser: ***El turismo genera empleos precarios***.



VS





## 2.2. RAZONAMIENTO

Es la justificación del argumento; conecta la afirmación con la evidencia permitiendo al orador la exposición del argumento precedido de la conjunción "porque" (también "ya que", "puesto que", "dado que", etc.)

En la elección y construcción del argumento el equipo debe tener en cuenta la solidez del mismo que impida al equipo oponente realizar una contrargumentación convincente. El conocimiento de los distintos tipos de razonamientos (deductivos, inductivos, por analogía, causales...) y/o la combinación de ellos facilitará tanto la elaboración y la justificación de su argumento como detectar los defectos (falacias) de los argumentos del equipo contrario.



## 2.3. EVIDENCIAS

Mediante las evidencias los/as oradores/as apoyarán sus afirmaciones para dotar de mayor veracidad a su argumento.

Las evidencias estarán compuestas por la información reunida por el equipo en la fase de investigación previa al debate. Los equipos en la fase de preparación deberán tener en cuenta tanto **la fiabilidad de las fuentes como el contraste de información, y aprender a seleccionar** las que puedan presentar con mayor credibilidad a los oyentes y de ese modo puedan ser refutadas con mayor dificultad por el equipo contrario.



## 2.3.1. Tipos de evidencias



### HECHOS Y EJEMPLOS

Anécdotas conocidas o noticias de alcance nacional.

### TESTIMONIOS

Los debatientes se pueden presentar como testigos de algún hecho.

### DEFINICIONES

Se debe recurrir a enciclopedias o diccionarios de prestigio..

### ESTADÍSTICAS O DATOS NUMÉRICOS

Se debe tener en cuenta la fiabilidad de la fuente y la precisión de los datos

### ESTUDIOS CIENTÍFICOS / INVESTIGACIONES

Publicaciones aceptadas por la comunidad científica.

### DE AUTORIDAD

Citar a un investigador o experto en la materia ayuda a dar credibilidad a la evidencia.

### LEYES

### DOCUMENTOS

Los más utilizados suelen ser publicaciones entendibles, recientes y de fuentes competentes.

# 3. CONCLUSIÓN



La conclusión cierra el debate y sirve para realizar el resumen de todos los datos y argumentos expuestos por ambos equipos.

Se inicia **recordando los argumentos del equipo contrario** y mostrando cómo han sido refutados para posteriormente el orador/a pasar a recordar los argumentos de su equipo.

En parte puede ir preparada, concretamente el resumen de los argumentos y evidencias que nuestro equipo presente, pero el resto de la conclusión la realiza el concludor a lo largo del desarrollo del debate, por tanto, las habilidades de escucha y de síntesis deben estar muy presentes en este orador.

El/la concludor/a debe aprovechar los errores cometidos por el equipo contrario, la posible ambigüedad de sus argumentos o su falta de credibilidad, pero siempre mostrando una actitud respetuosa, no agresiva aunque contundente, ya que su intervención será la última impresión que se lleven los oyentes y/o jurado.

Es importante recordar al orador/a que **en la conclusión no se pueden aportar nuevos argumentos ni evidencias.**

Finalmente el/a concludor/a cerrará con un **exordio** que esté conectado con el de la introducción.





# ¿Por qué una retroalimentación o "feedback"?

El hecho de que parte del alumnado o el profesorado -en su papel de jueces del debate- sepa comunicar sus críticas de manera constructiva, y el hecho de que la otra parte, los debatientes, sepa asumir dichas críticas, implica el desarrollo de varias de las competencias clave que se trabajan con la puesta en marcha de esta metodología: la competencia social y ciudadana y la competencia de aprender a aprender

## Aspectos que deben ser comentados

**CONTENIDO DEL DEBATE**  
evidencias, razonamientos, etc

**FORMA INTERNA**  
orden, estructura, adecuación,  
cohesión, coherencia, etc

**FORMA EXTERNA**  
Comunicación no verbal (gestos,  
movimientos, dominio del espacio, etc.)

**LABOR DEL EQUIPO: Comunicación**

**CAPACIDAD DIALÉCTICA**  
Análisis, ataques o ausencia de ellos,  
preguntas, etc.



AUTORAS DE ESTE MANUAL

**SONIA MONCALVILLO CORACHO**

**M<sup>o</sup> CARMEN LÓPEZ PÉREZ**

Equipo pedagógico de ComunicA

