

Leer en  
voz  
alta.

# ANEXO 16 ORIENTACIONES Y EJEMPLOS DE ACTIVIDADES PARA LA EFICACIA LECTORA.

Este documento ha sido elaborado por el EOEP Específico de DEA, TEL y TDAH de la Comunidad de Madrid, bajo licencia CC BY-NC-SA



# INTRODUCCIÓN: IMPORTANCIA DE LA EFICACIA EN EL PROCESO LECTOR.

## ANEXO 13 CAPACIDAD FONOLÓGICA

Orientaciones y actividades para trabajar la conciencia, memoria y acceso fonológico en el aula, retomando un contenido de Educación Infantil pero necesario para muchos alumnos.

## ANEXO 14 CODIFICACIÓN DECODIFICACIÓN

Orientaciones y actividades para enseñar a leer, para facilitar el proceso de asociar fonema grafema y grafema fonema.

## ANEXO 15 EFICACIA LECTORA

Orientaciones y actividades para trabajar la velocidad y precisión en la lectura y facilitar la comprensión lectora.



## ANEXO. 16 COMPRENSIÓN LECTORA

Orientaciones y actividades para enseñar estrategias de comprensión lectora.

# ¿Qué contiene este anexo?

---

Introducción: la importancia de la eficacia lectora para la comprensión lectora.

Orientaciones generales:

- leer en voz alta para avanzar en la eficacia lectora,
- incorporar la lectura en voz alta en la rutina del aula: combinar el entrenamiento con la funcionalidad.

Ejemplos para las actividades de lectura en voz alta.

# ¿Por qué es importante leer deprisa y sin errores para comprender ?

El buen lector tiene automatizado el proceso de codificar, logra acceder al significado sin tener que hacer esfuerzo por reconocer letras.

La automatización de la asociación grafema fonema es la parte más complicada para un alumno con TALE, por esta razón hay que programar actividades para darle más oportunidades de entrenamiento.



# ¿Por qué leer en voz alta?

Leer en voz alta de forma habitual permite 2 cuestiones:

1. Automatizar el proceso de decodificar, ya que "escucharse" es muy beneficioso.
2. Decodificar con corrección, con precisión y exactitud. Es la única manera de poder corregir, y la mejor manera de autocorregir.

¿Cómo incorporar  
la lectura en la  
rutina de aula?



# ¿Cómo incorporar la lectura en la rutina de aula?

Aunque parezca contradictorio, se trata de combinar:

- Un trabajo sistemático: programar el tiempo y las tareas para dar oportunidades de leer y escuchar. Por ejemplo, elaborar horarios pensando en dónde y cuánto tiempo van a leer en voz alta.
- Dar funcionalidad: proponer palabras, frases y párrafos interesantes, útiles o necesarios. Por ejemplo, dictar a los compañeros enunciados o leer las instrucciones de los juegos.

1

# LEER EN VOZ ALTA EN GRAN GRUPO: alumnos que están empezando.

¿Qué leer?

**Palabras** que sean útiles para la organización del aula: lista de alumnos, días de la semana, material, meses... Si es preciso con la imagen/foto de apoyo.

Cuidar lo emocional

**Solo es recomendable si el alumno tiene la seguridad de que va a leer bien**, para ello es necesario un entrenamiento previo (con ayuda individualizada o en casa).

Aprovechar las ventajas

La puesta en escena de una lectura en voz alta es una oportunidad de esforzarse, es un reto que los alumnos asumirán si notan apoyo y se les refuerza.

¿Cuánto leer?

Habitualmente, diario a ser posible. Sabiendo que la lectura será global muchas veces pero que ese tipo de lectura (de un vistazo) será de gran utilidad con los textos.





# Un buen funcionamiento del aula necesita que los encargados lean muchas cosas...











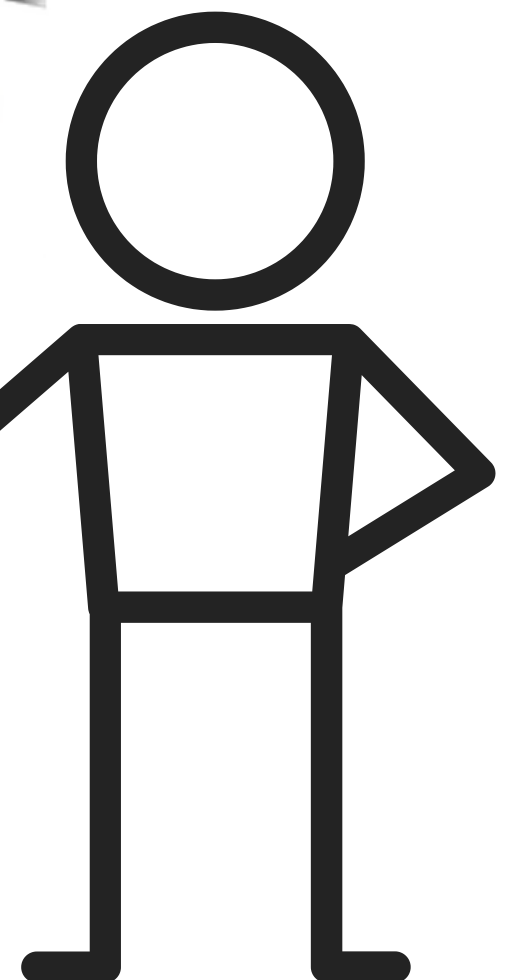
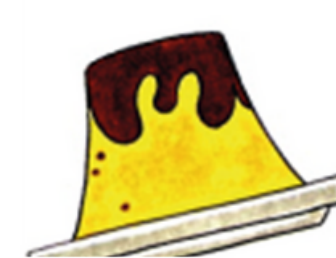
## LOS GASES

### EXPERIMENTO 10: APAGANDO VELAS

NECESITAMOS:

-  UN PLATO
-  UNA VELA.
-  UN MECHERO.
-  UN VASO.
-  AGUA.

- COGEMOS UN  Y ECHAMOS
- UN POCO DE .
- COLOCAMOS LA  EN EL .
- ENCENDEMOS  LA .
- COLOCAMOS EL  SOBRE LA .



[Esta foto](#) de Autor desconocido está bajo licencia [CC BY-SA-NC](#)



[Esta foto](#) de Autor desconocido está bajo licencia [CC BY-SA-NC](#)





1

# LEER EN VOZ ALTA EN GRAN GRUPO: alumnos que leen frases y párrafos.

¿Qué leer?

---

**Frases** que sean útiles para una actividad de grupo: un enunciado, una definición. También un poema.

Cuidar lo emocional

---

Solo es recomendable si el alumno tiene la seguridad de que va a leer bien, para ello es necesario un entrenamiento previo.

Es preferible leer una frase bien preparada y funcional, que una parte de un texto del libro, en una lectura conjunta con la presión de no localizar el principio y de cometer errores.

¿Cuánto leer?

---

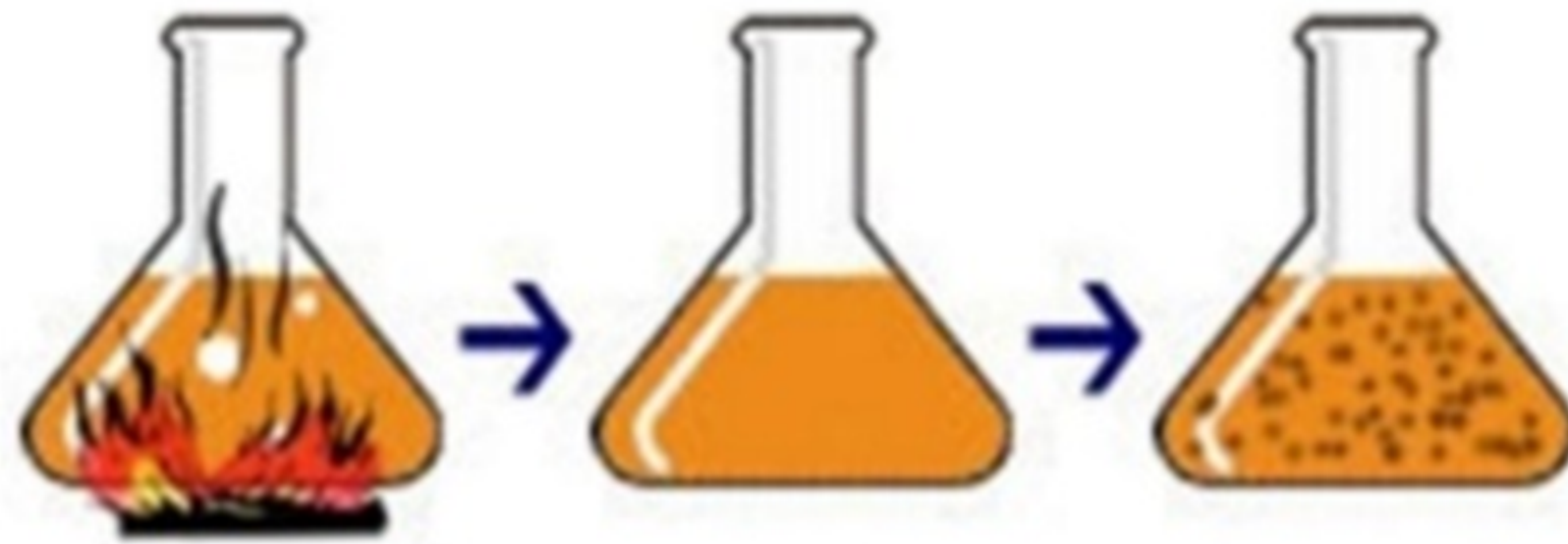
Habitualmente, por ejemplo una vez a la semana. Es importante tener previsto este tiempo de actuación ante el grupo para planificar su preparación.



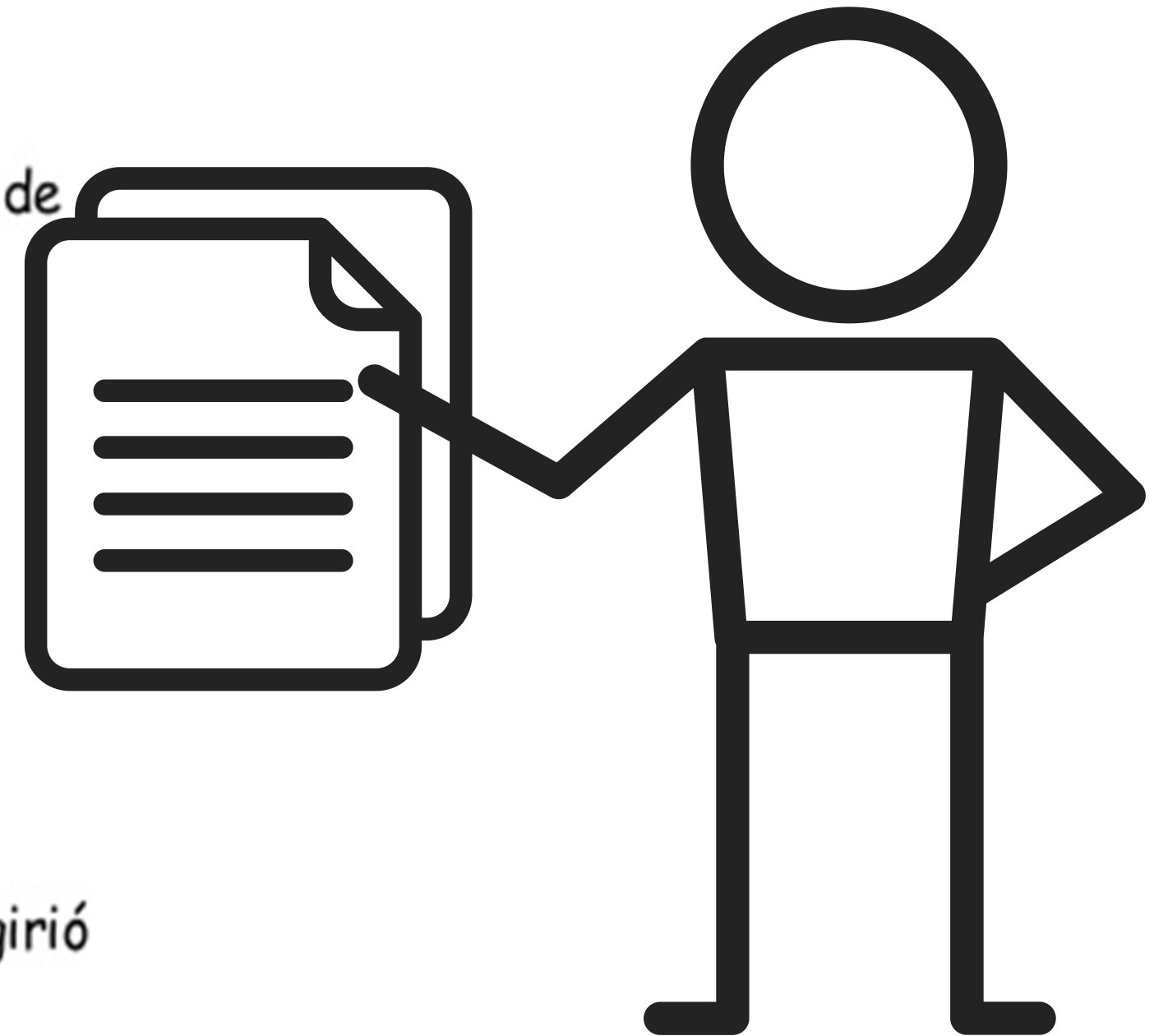


# Algunos párrafos cortos pueden ser muy interesantes para todos...

1745 John Needham sostenía que los microorganismos podían surgir de forma espontánea de un **caldo nutritivo** calentado.



1765 Lázaro Spallanzani repitió los experimentos de Needham y sugirió que los resultados obtenidos se debían al ingreso de microorganismos del aire en el caldo.





### ¿Qué leer?

Palabras y frases necesarias para una tarea conjunta. Por ejemplo, leer la fecha de la pizarra o una definición del libro para que los compañeros anoten en sus cuadernos.

### Cuidar lo emocional

Lo mejor es leer bien para sentirse bien, pero para aprender a superar el miedo al error es importante sentirse arropado y poder demostrar las fortalezas. Hay que formar grupos donde todos puedan ayudar y ser ayudados.

### Aprovechar las ventajas

Introducir la lectura en voz alta a los compañeros en la tarea cotidiana favorece que el alumno vea su utilidad y se entrene en un ambiente "familiar".

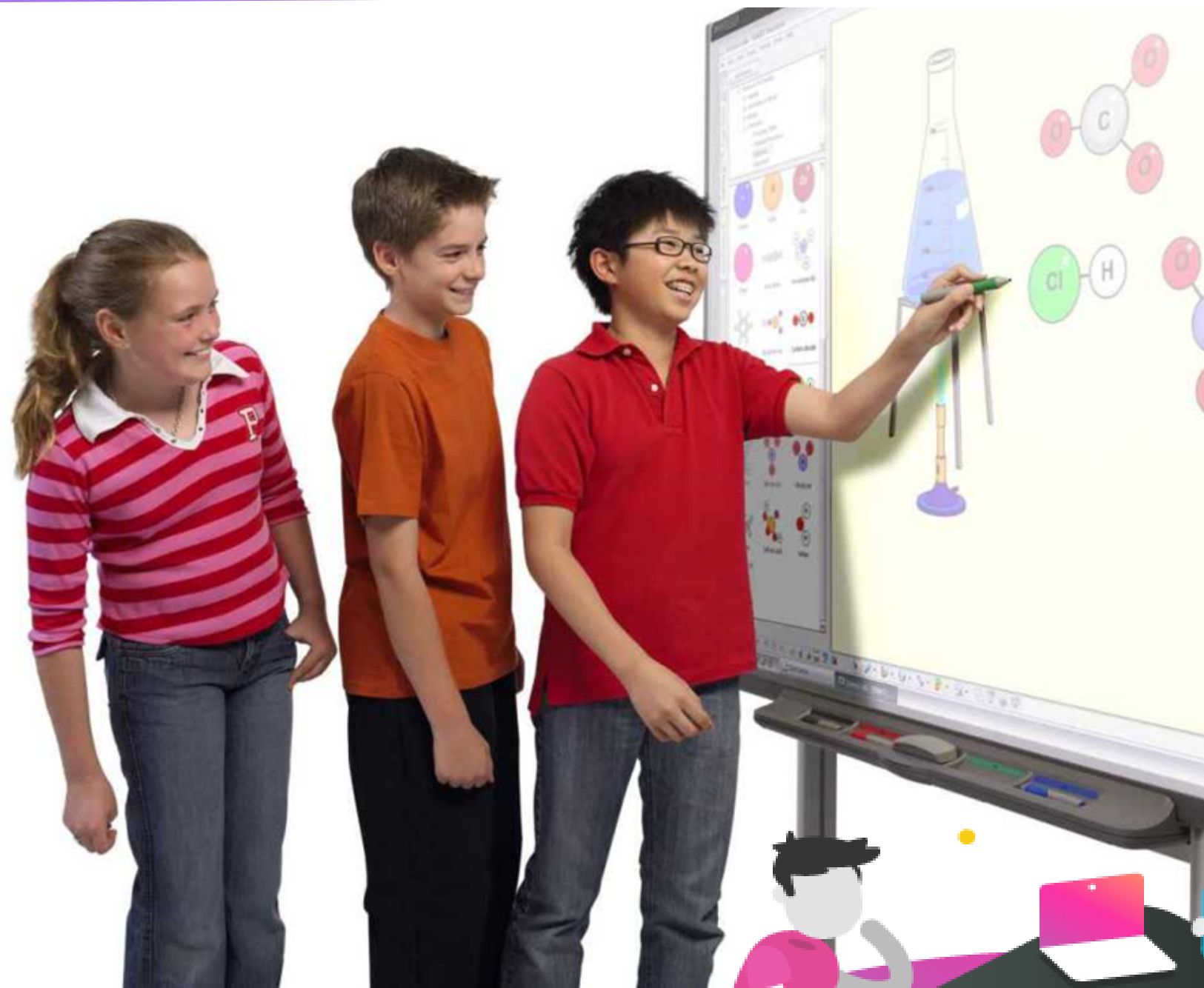
### ¿Cuánto leer?

Habitualmente, por ejemplo una o dos veces vez a la semana. Integrarlo en la dinámica de trabajo genera rutina y crea hábito.

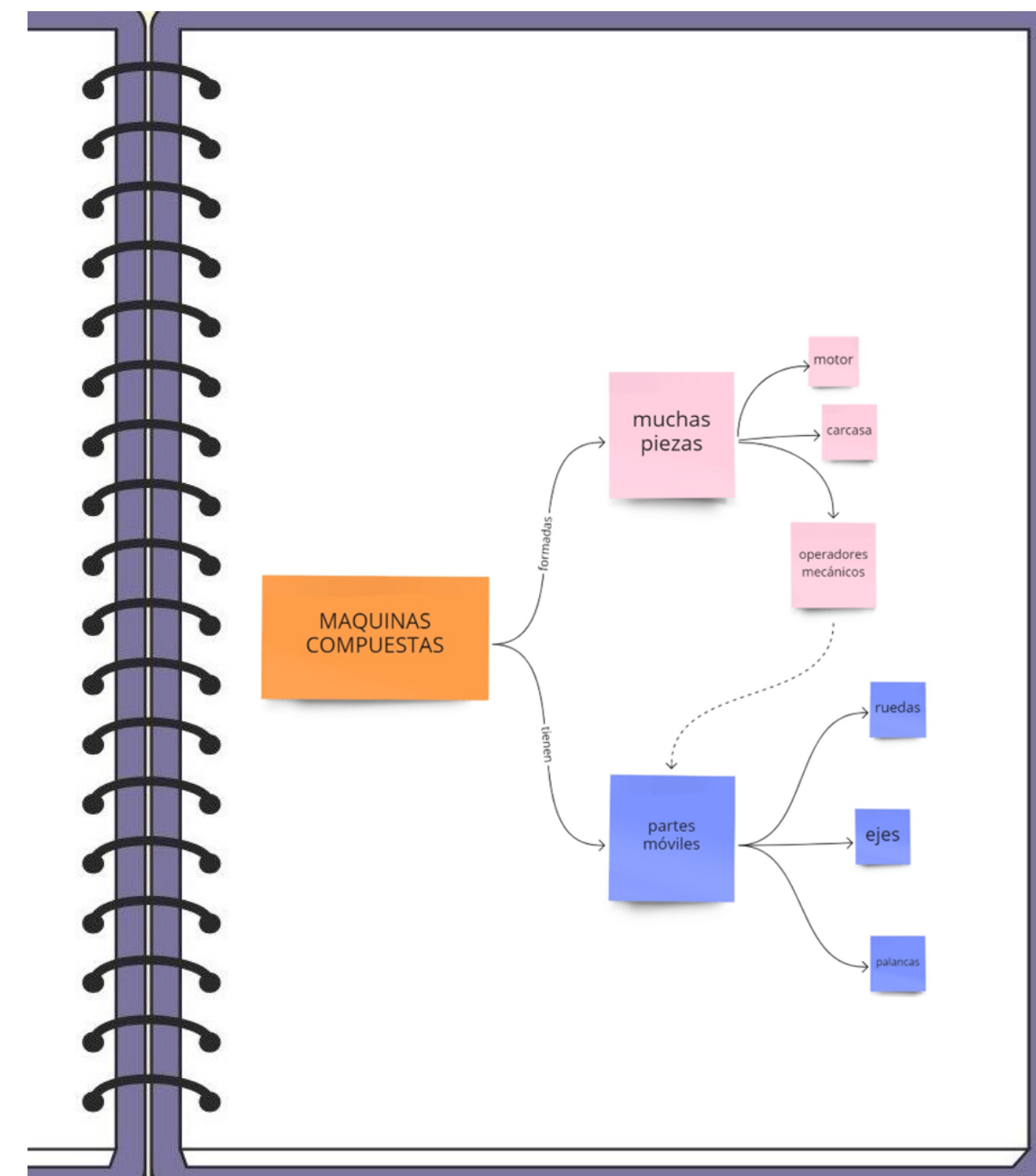




# LEER EN VOZ ALTA A LOS COMPAÑEROS DE EQUIPO.



Esta foto de Autor desconocido está bajo licencia [CC BY-SA-NC](#)





### ¿Qué leer?

Todo lo que sea necesario: palabras, frases, párrafos. La labor del **modelado** y de la **corrección** es necesaria desde el principio hasta el final, desde las primeras palabras a los textos de mayores.

### Algunas ideas

- Que no todos los alumnos trabajen con la misma tarea, que unos hagan algo con autonomía o con ayuda de material y otros trabajen acompañados.
- Que se organicen rincones
- Que haya dos profesores en el aula

### ¿Cuánto leer?

Debería ser una experiencia diaria, aunque sea un rato de 5 min. La cuestión más difícil es organizar el aula para encontrar estos momentos de atención personalizada a un alumno o a un grupo pequeño,



# LEER EN VOZ ALTA CON EL PROFESOR

**Modelado:** es muy beneficioso escuchar lecturas, especialmente justo antes de que lea el alumno el mismo texto.

**Corrección:** solo leyendo en voz alta es posible corregir los errores. Errores que pueden dificultar la comprensión si persisten.






## Partir de la evaluación inicial

Es fundamental conocer cómo lee el alumno, su velocidad y el tipo de errores que comete. Lo tiene que conocer el profesor y el propio alumno. Ver anexo.

Dar autonomía al alumno, trabajar la responsabilidad

Se trata de hacerle consciente de los errores para que pueda anticiparlos e ir generando estrategias para superarlos.


 EDEP Específico de DEA, TEL y TDAH  
 Teléfono de contacto: 680270359  
[edep.tdah.madrid@educa.madrid.org](mailto:edep.tdah.madrid@educa.madrid.org)  
<https://www.educ.madrid.org/glosa/dificultades-de-aprendizaje-trastornos-del-lenguaje-y-deshi>

**ANEXO**

**REGISTRO Y ANÁLISIS DE LECTURA**

**1. LECTURA DE LETRAS.**


A	a	B	b	C	c	D	d	E	e	F	f	G	g
H	h	I	i	J	j	K	k	L	l	M	m	N	n
Ñ	ñ	O	o	P	p	Q	q	R	r	S	s	T	t
U	u	V	v	W	w	X	x	Y	y	Z	z		

**2. LECTURA DE SÍLABAS MAYÚSCULAS.**

CA	DU	FE	CI	GO
GE	KI	LU	LLA	EL
PE	QUE	RA	RRI	
SI	XI	YO	ZA	WA
BLE	PRI	CLO	PLU	FRI
				FLE

**3. LECTURA DE SÍLABAS MINÚSCULAS.**

fo	ce	ca	si	Lu
can	ao	bri	ru	On





¿Lees estas palabras?

almendar

Vamos a encontrar la dificultad

Ya lo veo

Leo yo primero y luego tu

Solo 2 errores

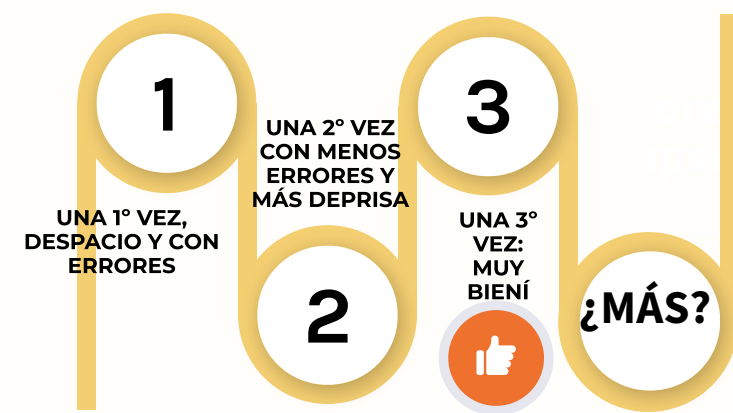
# CUIDADO SOCIOEMOCIONAL

Justificación: el alumno con TALE suele leer despacio y con errores, cuestión que en entorno donde leer y escribir es tan habitual y cotidiano

Algunas ideas:

- Alabar sus puntos fuertes,
- generar tranquilidad, cada uno tiene un ritmo diferente, todas las personas aprenden a leer,
- acompañarle, hacerle sentir que no está sólo ante lo que le cuesta más,
- motivarle, acercándole a sus centros de interés, con palabras que aunque sean difíciles sabemos que le interesan,
- no obligar a la lectura en voz alta, seguir las orientaciones de práctica previa para irle dando seguridad y confianza,
- evitar el odio a la lectura, leyendo cuentos e historias en gran grupo para todos,
- haciéndole participar de las actividades de clase, dejándole expresarse mediante dibujos, manualidades u oralmente.

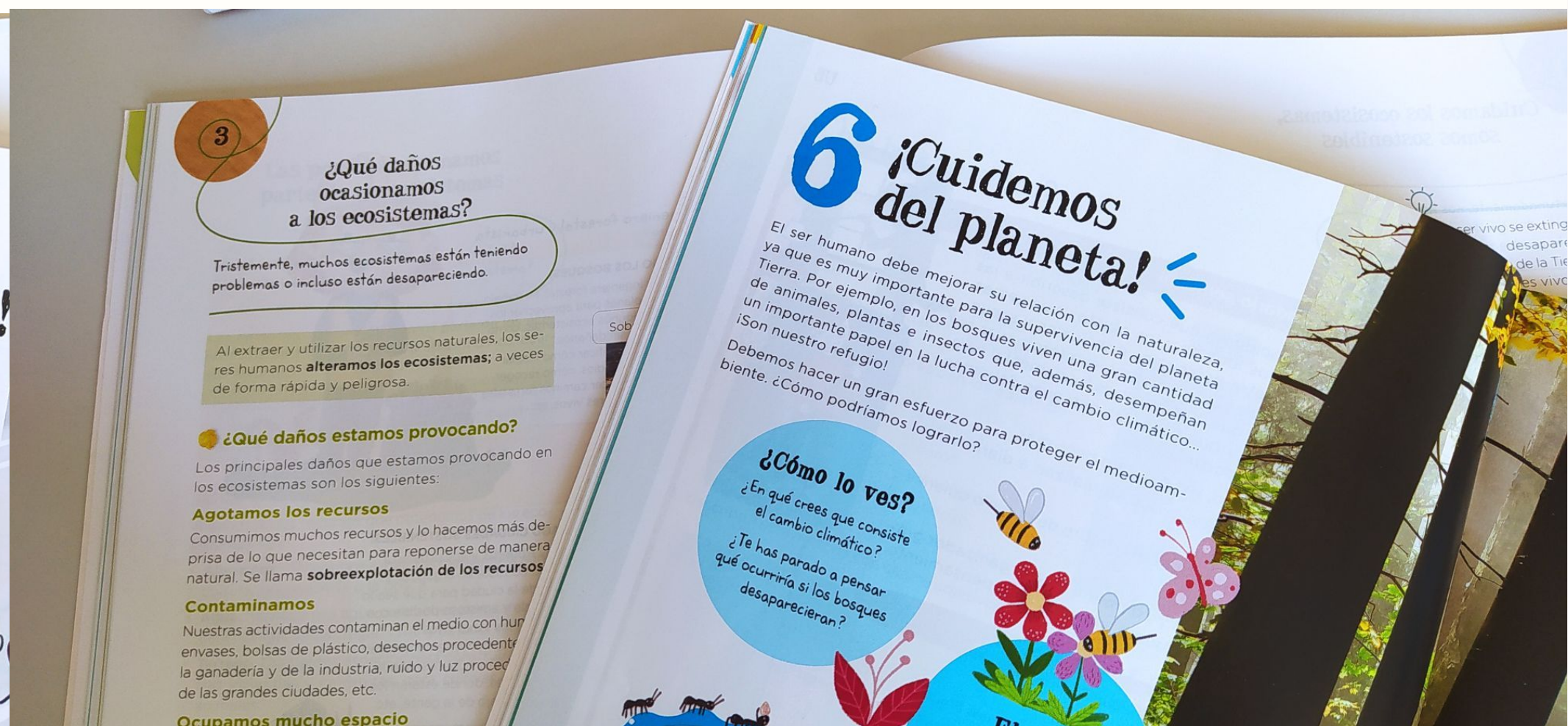
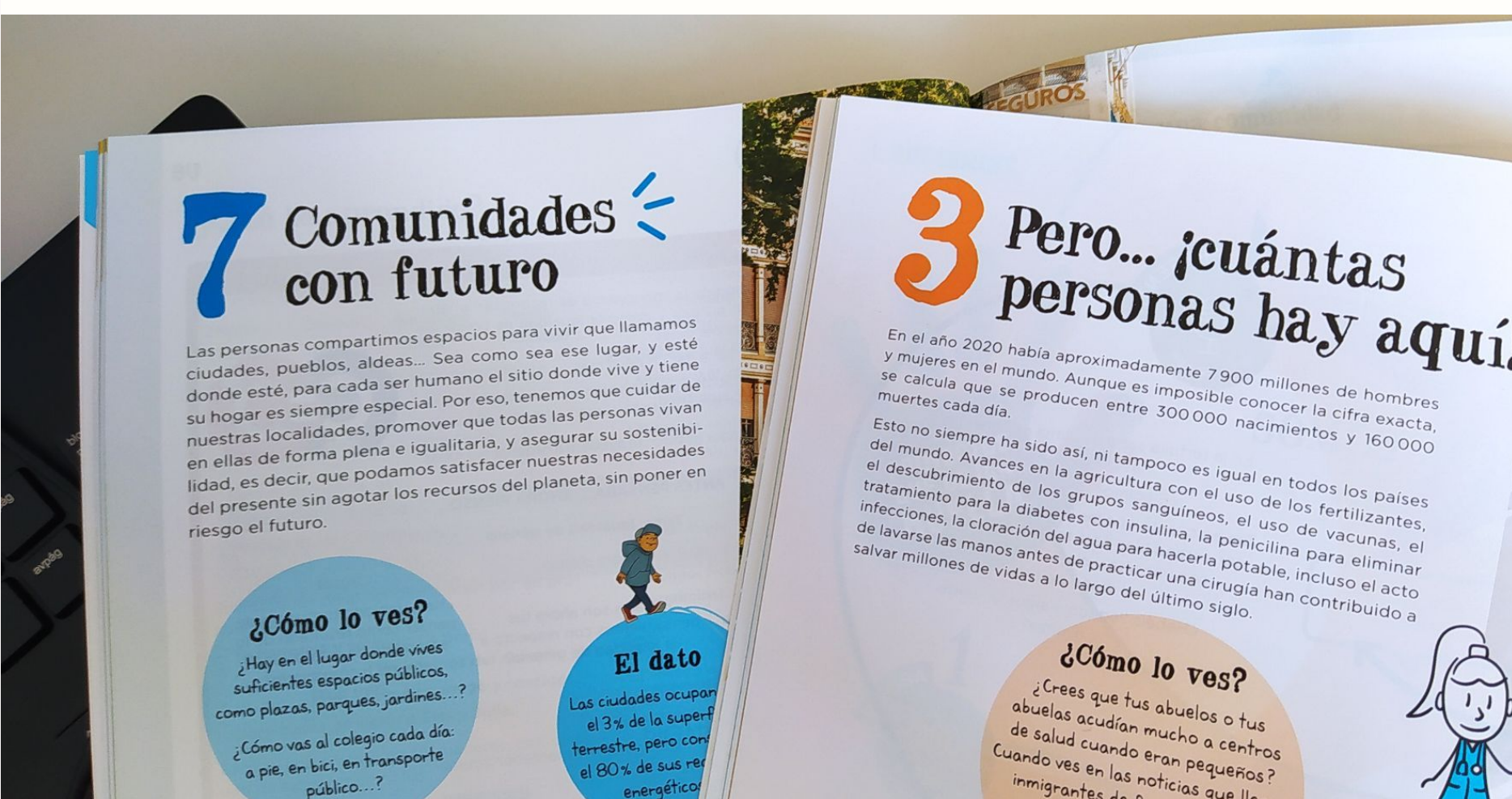




## ¿ Y DESPUÉS QUÉ?



Cuando el alumno ya ha logrado eficacia lectora, es decir leer rápido y sin errores, habrá que mantener esta habilidad y seguir enseñando estrategias de comprensión lectora.







Más recursos en nuestra página WEB



Este documento ha sido elaborado por el EOEP Específico de DEA, TEL y TDAH de la Comunidad de Madrid, bajo licencia CC BY-NC.