

## TEMA 6: LA POBLACIÓN



## TEMA 6: LA POBLACIÓN

- I. ¿QUÉ ES LA POBLACIÓN?
  - A. INSTRUMENTOS PARA MEDIR LA POBLACIÓN
  - B. VARIABLES QUE INFLUYEN EN LA POBLACIÓN
  
- II. DISTRIBUCIÓN DE LA POBLACIÓN
  - A. FACTORES FÍSICOS
  - B. FACTORES ECONÓMICOS
  
- III. COMPOSICIÓN DE LA POBLACIÓN
  - A. SEGÚN EL SEXO Y LA EDAD
  - B. SEGÚN LA OCUPACIÓN
  
- IV. REPRESENTACIÓN DE LA POBLACIÓN
  
- V. POBLACIÓN ESPAÑOLA
  
- VI. POBLACIÓN EUROPEA

## TEMA 6: LA POBLACIÓN

La población es el conjunto de personas que viven en una localidad, una comunidad autónoma, un país, etc. Hay personas de diferentes edades, sexo u ocupación profesional. A eso debemos unir que la población aumenta o disminuye en cada territorio dependiendo del número de personas que nacen, mueren que vienen a nuestro país o se marchan.

Bien, pues todo esto es lo que vamos a estudiar a lo largo de este tema. Así que vamos a ello!

### I. ¿QUÉ ES LA POBLACIÓN?

La población es el conjunto de personas que viven en un determinado lugar. Y de su estudio se encarga la **demografía**.

Para conocer como es la población se utilizan una serie de instrumentos y se miden una serie de variables.

#### A. INSTRUMENTOS PARA MEDIR LA POBLACIÓN

1. Padrón municipal: es un registro de los vecinos y vecinas de un municipio. En el se recogen los datos sobre cuántos habitantes hay y su situación económica y social. Se actualiza todos los años.
2. Registro civil: es un archivo, donde se anotan datos sobre un municipio, como los nacimientos, los matrimonios y los fallecimientos. Se actualiza constantemente.
3. Censo: es el registro de todos los habitantes de un país, recoge datos sobre la población como su estado civil, su tipo de vivienda, su situación económica, sus estudios, su situación social, etc. Se actualiza cada 10 años.

## B. VARIABLES QUE INFLUYEN EN LA POBLACIÓN



1. Natalidad: es el número de nacimientos producidos en una población en un tiempo determinado. De esta variable se extrae una cifra muy útil para los estudios de población es la **tasa de natalidad**.

La tasa de natalidad es un número que indica el número de nacimientos en un año por cada 1000 habitantes.

$$\text{Tasa de natalidad} = \frac{\text{Nacidos en un año}}{\text{Población total}} \times 1.000$$



2. Mortalidad: es el número de defunciones producidas en una población en un periodo de tiempo determinado. De esta variable se extrae una cifra muy útil para los estudios de población es la **tasa de mortalidad**.

La tasa de mortalidad es un número que indica el número de defunciones en un año por cada 1000 habitantes.

$$\text{Tasa de mortalidad} = \frac{\text{Defunciones en un año}}{\text{Población total}} \times 1.000$$



3. Movimientos migratorios: en ocasiones las personas se trasladan de su lugar de residencia a otro lugar, a estos movimientos los llamamos movimientos migratorios y pueden ser de dos tipos: emigración e inmigración

1. Emigración: es la salida de personas de su lugar de residencia para ir a otro destino. Estas personas reciben el nombre de emigrantes.
2. Inmigración: es la llegada de personas a un nuevo territorio para quedarse en él. Estas personas reciben el nombre de inmigrantes.

Con los valores de la emigración y la inmigración podemos calcular el **saldo migratorio** de una población, que es la diferencia entre el número de inmigrantes y el de emigrantes. Si el número es mayor que 0 la población crece.

$$\text{Saldo migratorio} = \text{Nº de inmigrantes} - \text{Nº de emigrantes}$$

C. Estudiar la población: con todos estos datos podemos ver si la población de un lugar crece o no crece. Para ello tenemos dos tipos de crecimientos:

1. El crecimiento natural: que se calcula a partir de la natalidad y la mortalidad y es la diferencia entre ellos. Si esta diferencia es mayor que 0 la población crece.

$$\text{Crecimiento natural} = \text{nacimientos} - \text{defunciones}$$

2. El crecimiento real: es la suma entre el crecimiento natural y el saldo migratorio.

$$\text{Crecimiento real} = \text{crecimiento natural} - \text{saldo migratorio}$$

### ACTIVIDADES:



1. Calcula las tasas de natalidad y mortalidad de una población a partir de estos datos:

- Nacidos en un año 112
- Fallecidos en un año 480
- Población total 4.000
  - a) ¿Cuál de las dos tasas es más elevada?
  - b) Esta población ¿aumenta o disminuye? ¿Por qué?
  - c) Calcula el crecimiento natural.

2. En el municipio de Villavuelta han nacido en un año 25 bebés y han muerto 12 personas. Calcula el crecimiento natural del municipio.

SOLUCIÓN:

3. En la misma localidad inmigraron 13 personas y emigraron 5 personas. Calcula el saldo migratorio.

SOLUCIÓN:

4. Con los datos de las actividades anteriores, calcula el crecimiento real de Villavuelta.

SOLUCIÓN:

5. ¿Qué es la población y qué instrumentos se utilizan para estudiarla?

---

---

---

---

---

---

---

## II. DISTRIBUCIÓN DE LA POBLACIÓN

Ya hemos visto como crece y decrece la población. Ahora vamos a ver su distribución.

La población está repartida de forma irregular, hay zonas muy pobladas y otras zonas poco pobladas.

Esto se debe a dos tipos de factores:

### A. FACTORES FÍSICOS

Están relacionados con las características del relieve de la zona. Por ejemplo, los territorios llanos, con clima templado y agua abundante, están más densamente poblados que los territorios con relieve abrupto, clima extremo o escasez de agua.

## B. FACTORES ECONÓMICOS:

Están relacionados con la existencia de recursos y con las actividades que se pueden desarrollar en la zona. Por ejemplo, las zonas rurales están menos pobladas porque tienen menos servicios y las actividades que se pueden realizar son menos que en las zonas urbanas o industriales que tienen gran cantidad de servicios y muchas actividades laborales.



ZONA RURAL



ZONA URBANA

Para saber si una zona está muy poblada o poco poblada miramos una variable que se llama **densidad de población**. Esta se calcula dividiendo todas las personas que viven en un lugar entre la superficie que tiene ese lugar. A mayor resultado mayor población ya que en 1 km<sup>2</sup> conviven más personas.

$$\text{Densidad de población} = \frac{\text{Nº de habitantes}}{\text{Superficie en km}^2}$$



[VÍDEO EXPLICATIVO DE LA DENSIDAD DE POBLACIÓN](#)



### III. COMPOSICIÓN DE LA POBLACIÓN

Para estudiar la población además de ver el número de habitantes, los instrumentos de recogida de información nos dicen el tipo de población que tenemos atendiendo a dos variables:

#### A. SEGÚN EL SEXO Y LA EDAD:

Los estudios de población nos indican si

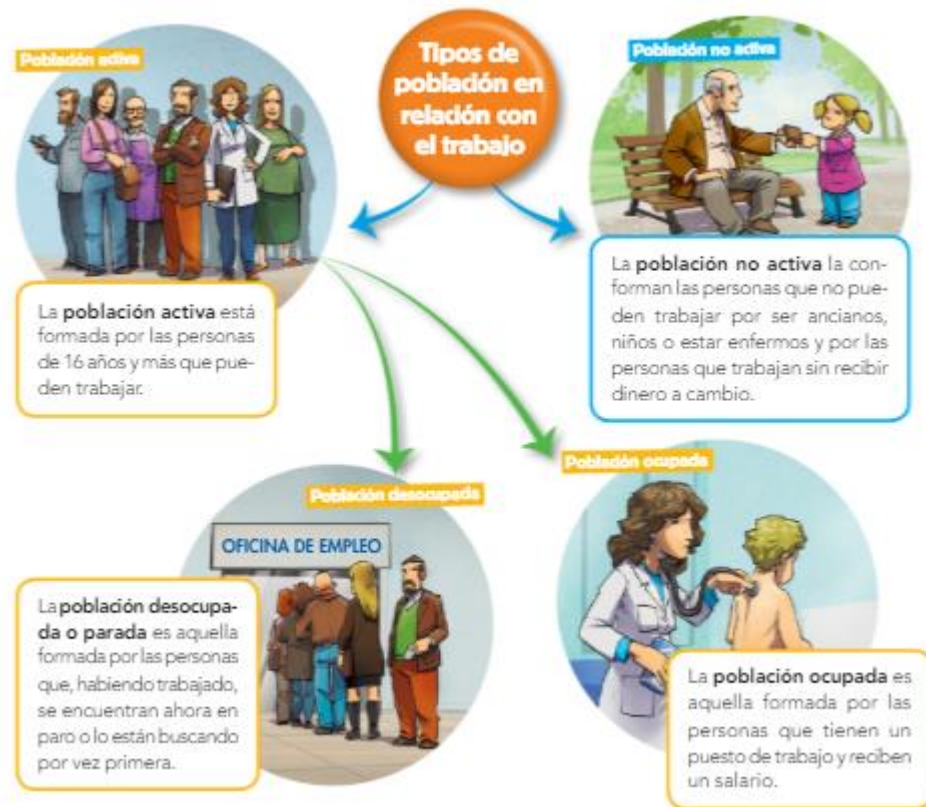
- a. Sexo: cantidad de hombres y mujeres en esa población
- b. Edad: la población se divide en:
  - i. Jóvenes de 0 a 14 años
  - ii. Adultos de 15 a 64 años
  - iii. Ancianos de más de 65 años



#### B. SEGÚN LA OCUPACIÓN:

Los estudios nos indican a que se dedica la población:

- a. Población activa: es el conjunto de personas que pueden realizar una actividad profesional y va desde los 16 a los 67 años y puede estar:
  - i. Ocupada: personas que tienen un trabajo y que les pagan por ello.
  - ii. Desocupada: personas de estas edades sin trabajo.
- b. Población inactiva: Es el conjunto de personas que no pueden realizar una actividad remunerada. Como jubilados, voluntarios, estudiantes, trabajo doméstico, etc.



**ACTIVIDADES:**

6. ¿Cómo se distribuye la población? ¿Qué factores influyen en esa distribución?

---

---

---

---

---

---

---

7. Calcula la densidad de población de estas dos localidades:

- Población 1.620.000  
Extensión 180 km<sup>2</sup>

SOLUCIÓN:

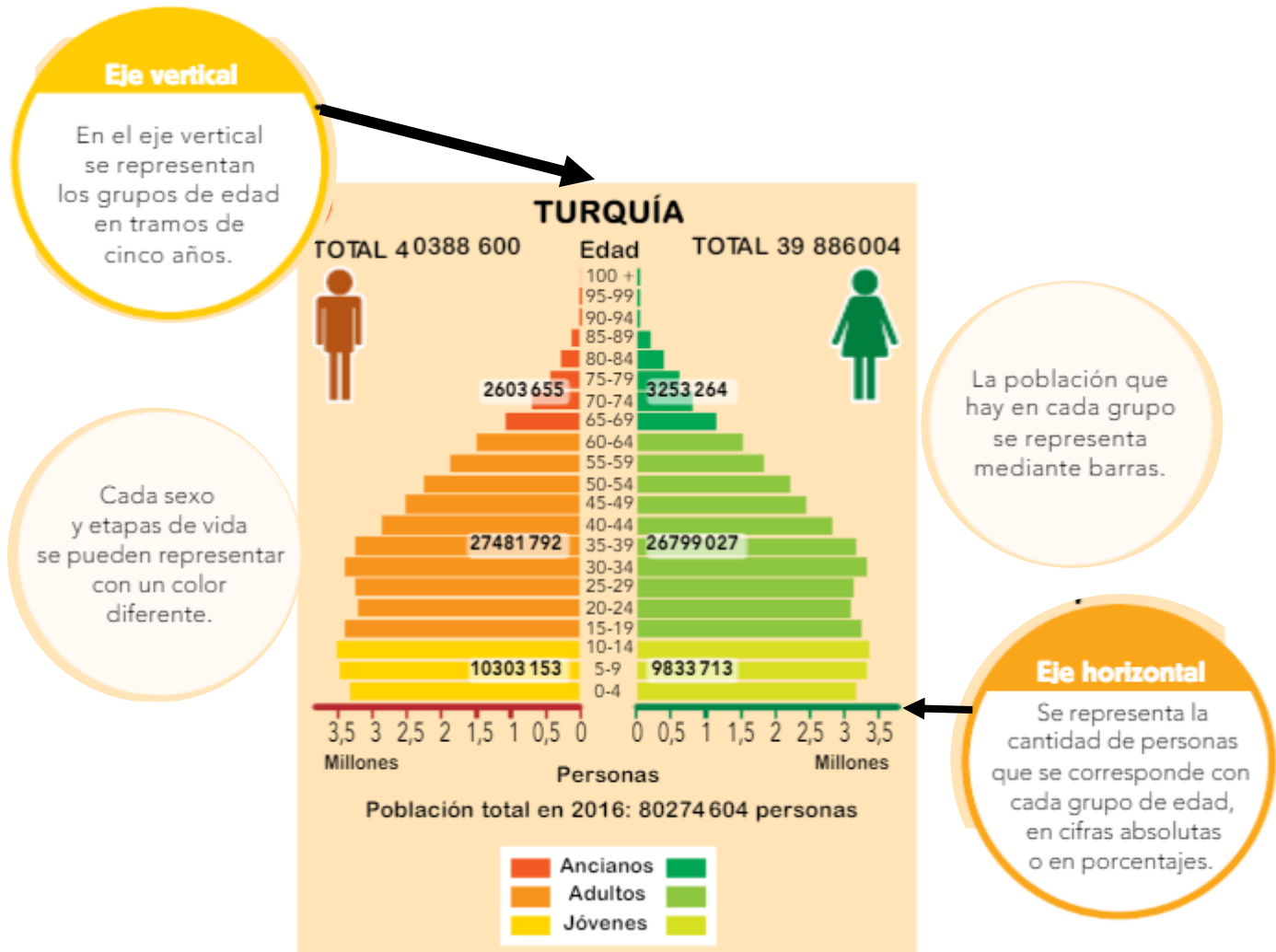
- Población 750.000  
Extensión 250 km<sup>2</sup>

SOLUCIÓN:

8. ¿Cómo se calcula el crecimiento natural, el crecimiento real y la densidad de población? Escribe las fórmulas.

## IV. REPRESENTACIÓN DE LA POBLACIÓN

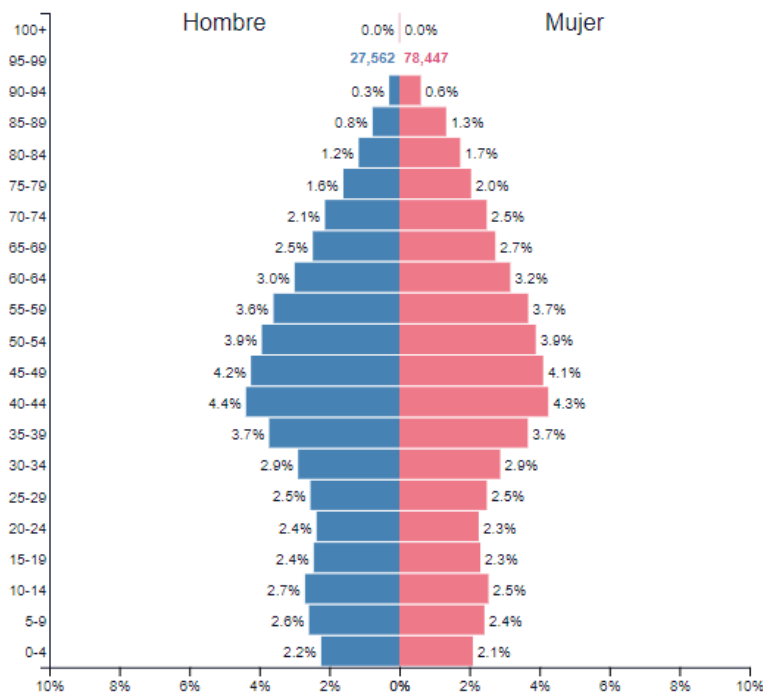
La población puede representarse de diferentes maneras. Pero una de las más utilizadas es la **pirámide de población**, un gráfico de barras donde se representa la distribución por sexos y por grupos de edad de una población y momento determinado.



[VÍDEO RESUMEN SOBRE LA POBLACIÓN](#)

## V. LA POBLACIÓN ESPAÑOLA

España es uno de los países más poblados de Europa. En enero de 2017, contaba con 46.528.024 habitantes.

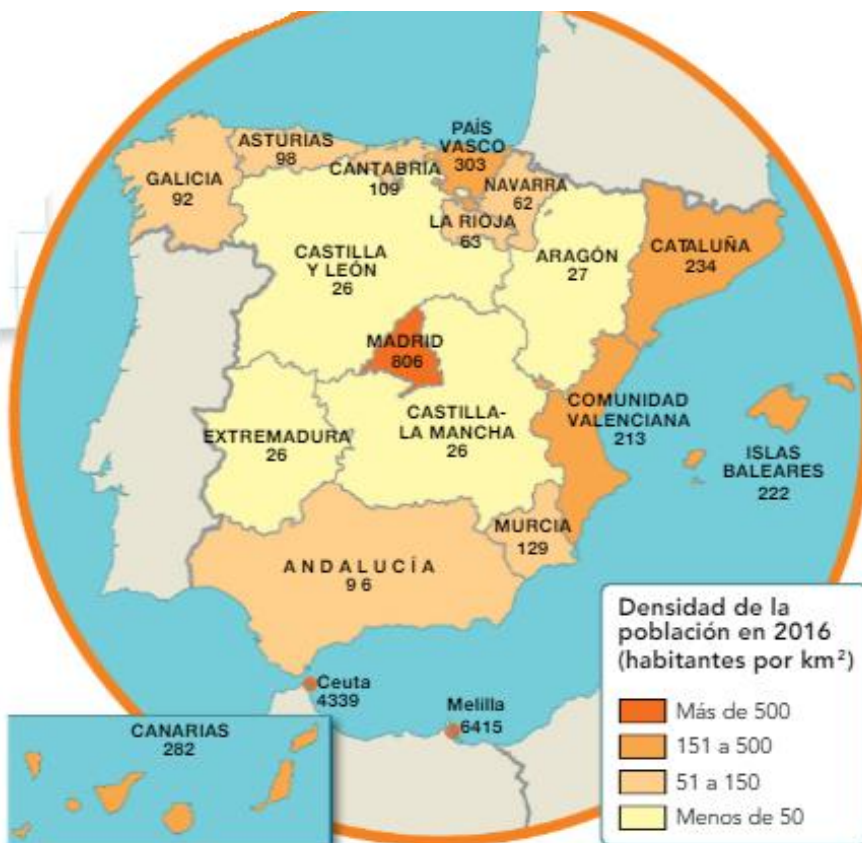


La evolución de la población española no ha sido constante en la última década. Tras un periodo de crecimiento progresivo desde 2007 hasta 2012, ha decrecido la población ya que dejaron de llegar inmigrantes entre 2013 a 2015 y en estos momentos, desde 2015 hasta la actualidad, vuelve a crecer.

Las tasas de natalidad y mortalidad son bajas, casi equilibradas, como es propio de los países equilibrados.

La esperanza de vida en España es alta, hasta los 80 en los hombres y 86 en las mujeres.

Toda esta población se distribuye de una manera no uniforme por todo el territorio español. Es decir, en España hay zonas muy pobladas que son las costas y el centro de la Península y otras menos pobladas que son las zonas montañosas y el interior.



Históricamente en España, las migraciones han tenido una gran incidencia, aunque su dirección ha ido cambiando a lo largo del tiempo.

- Hasta el año 1973 los españoles emigraban en dos direcciones:
  - Hacia América o Europa Occidental.
  - Dentro de nuestro país las personas emigraban de las zonas rurales a las ciudades con industria. Esto se llamó, **éxodo rural**.
- Desde el 1990 hasta el 2010 España recibió gran número de inmigrantes procedentes de Europa, América del Sur y de África.
- Posteriormente, disminuyó la llegada de inmigrantes y los españoles volvieron a emigrar al extranjero por la crisis económica.
- En la actualidad el número de inmigrantes vuelve a crecer.



## LA POBLACIÓN ESPAÑOLA. PRESENTACIÓN

ACTIVIDADES:

9. Observa el mapa de la densidad de población de España y responde:

- ¿Cuáles son las cuatro comunidades con mayor densidad de población?

---

---

---

- ¿Dónde se encuentra la mayoría, en la costa o en el interior? Explica el porqué.

---

---

---

---

---

---

---

- ¿Cuáles son las cuatro comunidades con menor densidad de población?

---

---

---

---

10. ¿Cuál era el destino de los emigrantes españoles hasta el año 1975?

---

---

---

---

11. ¿Qué es el éxodo rural?

---

---

---

---

12. Si la extensión de España es de 505.370 km<sup>2</sup> ¿Cuál era su densidad de población en 2017?

SOLUCIÓN:

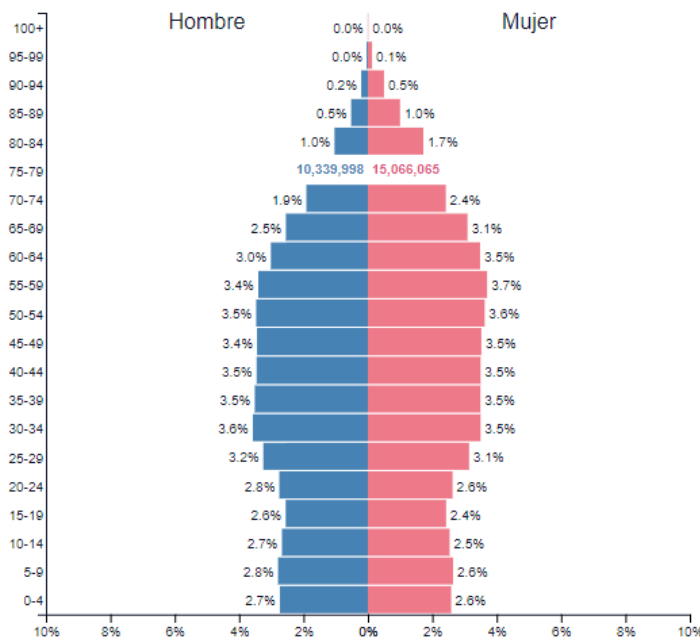


13. ¿A qué grupo de la población pertenece este tipo de personas?

Una jubilada	
Una empleada en una tienda	
Una estudiante	
Una joven en busca de su primer empleo	

## VI. LA POBLACIÓN EUROPEA

Actualmente, Europa supera los 744 millones de habitantes. Sus características son:

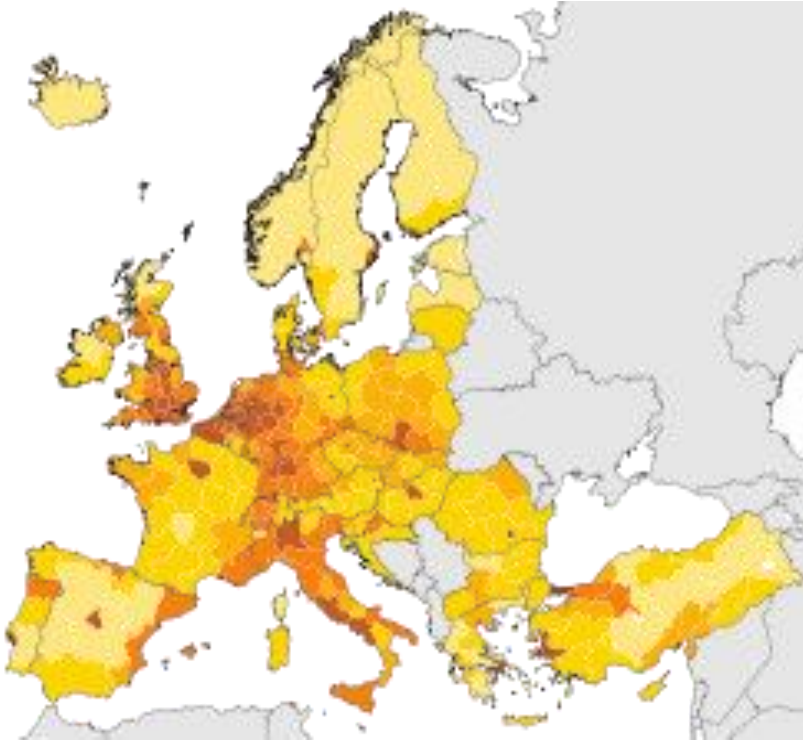


- **Envejecimiento** de sus habitantes, pues hay más población anciana que joven. Ello es debido a la baja natalidad y a la alta esperanza de vida.
- **Mortalidad** en aumento causada por el envejecimiento de la población.
- **Crecimiento reducido** de la población, gracias a una fuerte disminución de la tasa de natalidad y a un incremento de la tasa de mortalidad.
- **Incremento** de la llegada de inmigrantes.



[VÍDEO EXPLICATIVO DE LA POBLACIÓN ESPAÑOLA Y EUROPEA](#)

La población europea se distribuye de forma irregular por el territorio europeo:



- **Las zonas densamente pobladas** se localizan en el centro de Europa y en el Reino Unido. Especialmente en las ciudades y alrededores.
- **Las zonas escasamente pobladas** se hallan en los países del norte, donde el clima es frío.

Europa se ha convertido en destino de muchos inmigrantes gracias a la prosperidad económica y a la estabilidad política de la Unión Europea.

**ACTIVIDADES:**



14. Realiza un esquema que recoja las principales características de la población europea.

15. Explica porqué envejece la población europea

---

---

---

---

---

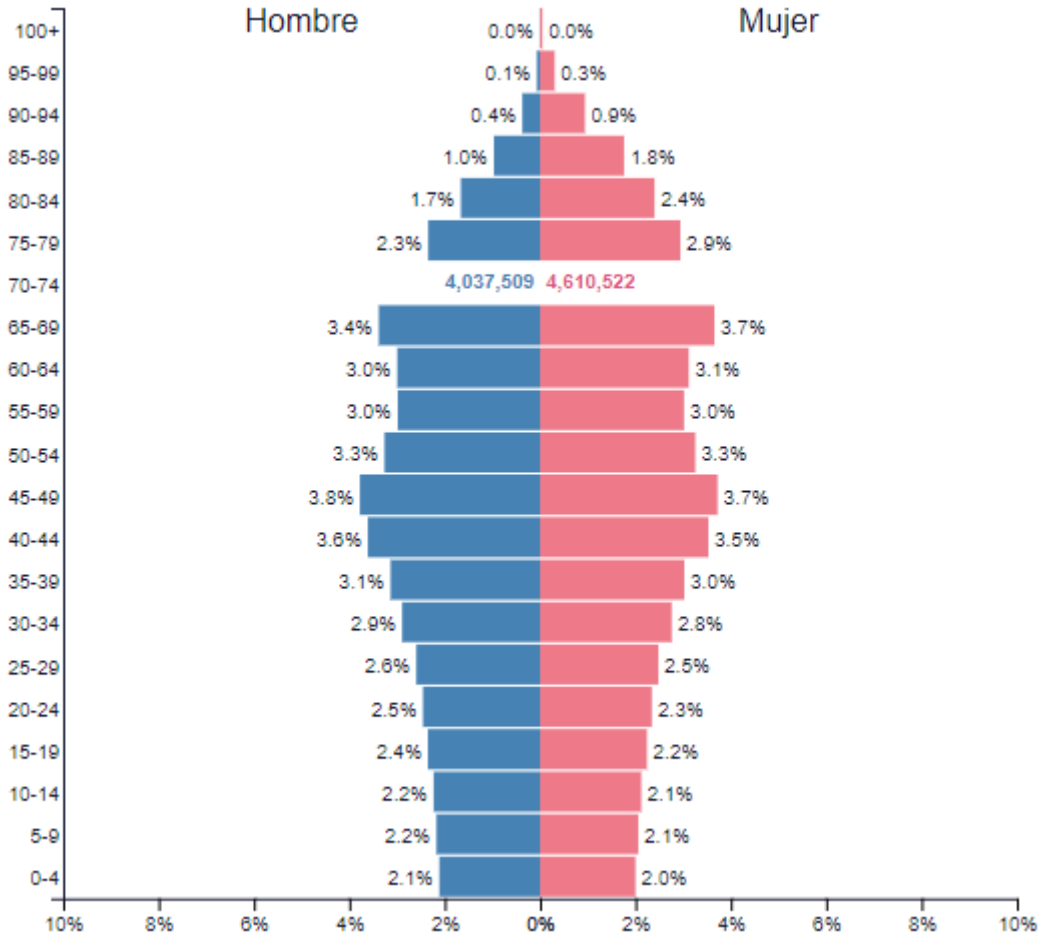
---

---

16. Interpreta: Observa como es la base, como evolucionan las barras del medio, hasta la edad que viven los habitantes de estos países, cuanta gente muere. Y explica cómo es la población.

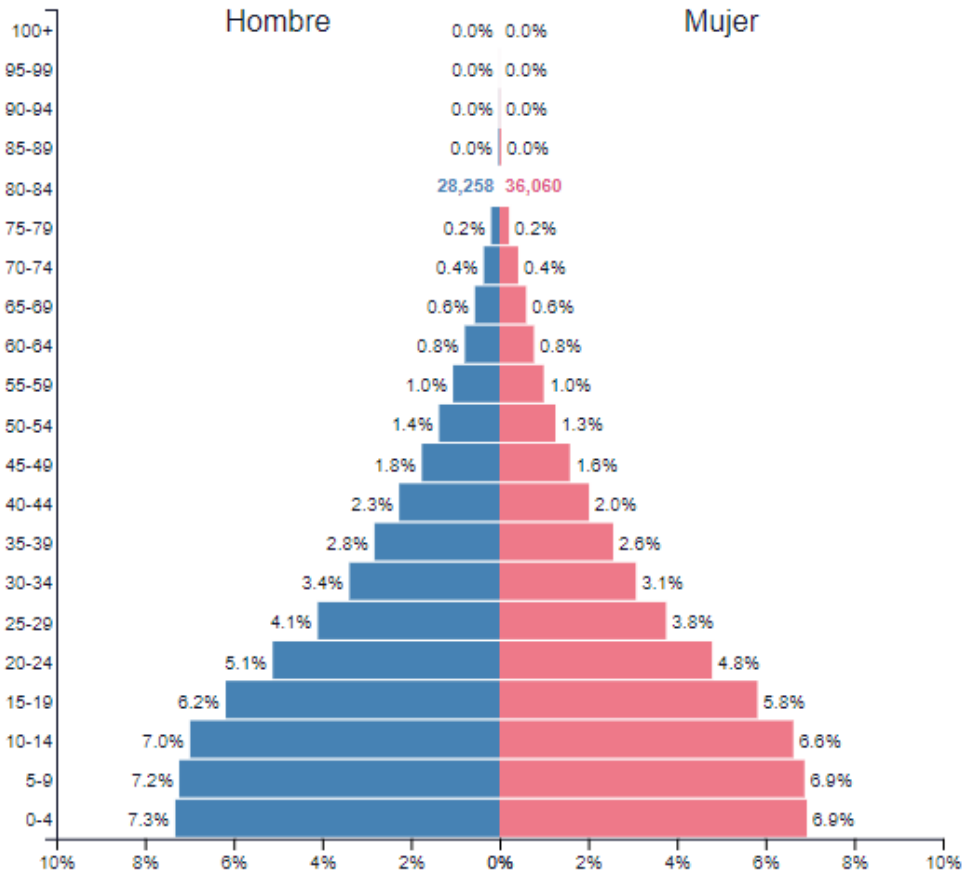


a) África





b) Japón



17. Elabora un informe de las características de la población europea en el que aparezcan las palabras siguientes:

Envejecimiento de la población, natalidad, mortalidad, inmigración y crecimiento de la población.

18. Relaciona estos términos con su definición:

Densidad de población	Número de nacimientos que tienen lugar en un territorio.
Emigración	Salida de personas de su lugar de residencia para ir a otro a vivir.
Saldo migratorio	Relación entre la población y la superficie de un territorio.
Natalidad	Llegada de personas a un territorio para residir en él.
Inmigración	Resultado de restar al nº de personas e inmigran el nº que emigran.



**POBLACIÓN**

**INSTRUMENTOS**

**VARIABLES**

**DISTRIBUCIÓN**

**F. FÍSICOS**

**F. ECONÓMICOS**

**COMPOSICIÓN**

**SEXO-EDAD**

**OCUPACIÓN**

