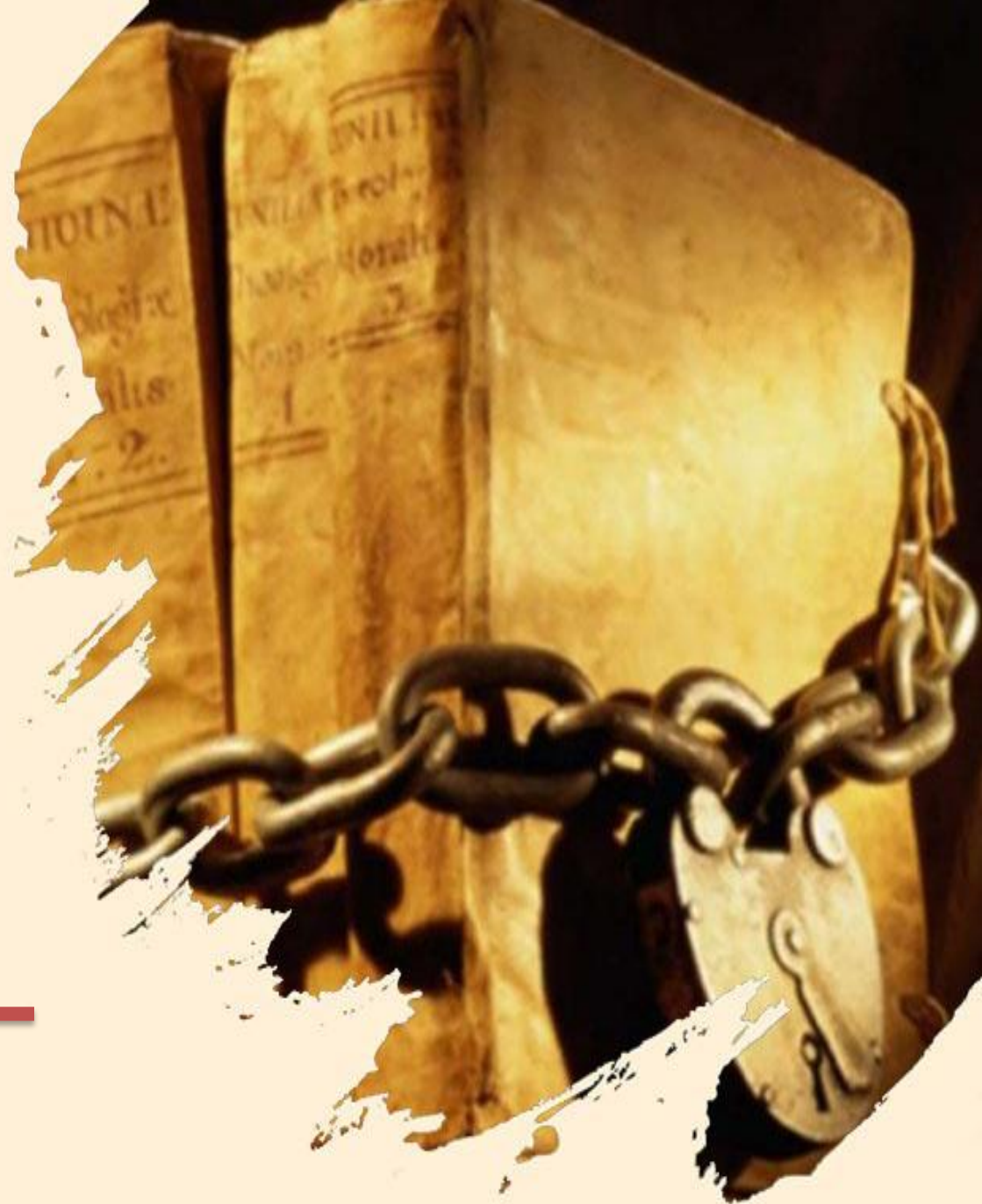


LITERATURA ESPAÑOLA DESDE 1939

2º Bachillerato





Los autores de la época rechazaron el arte puro de sus antecesores, entendían que la literatura no podía ser un mero juego formal, sino que debía ser una respuesta a la desoladora realidad que se vivía en el país.

Esto hizo que las obras de posguerra estuvieran llenas de contenidos humanos, angustia existencial, denuncia de las injusticias, solidaridad o experiencia íntima y personal de autores comprometidos.

La censura hace que los autores recurran a los símbolos, alegorías y complicidad con los lectores que debían *leer entrelíneas*. Al igual que la muerte y el exilio de autores referente que supone una ruptura traumática con la literatura anterior a la guerra.



NOVELA ESPAÑOLA DE 1939 A 1974. TENDENCIAS, AUTORES Y OBRAS PRINCIPALES

Introducción

En este momento, la novela rompe con la tradición anterior aunque no en algunos autores exiliados.

Se distinguen las siguientes etapas:

- ❖ Novela del exilio (desde 1936 hasta 1975)
- ❖ Novela de posguerra (años 40-50)
- ❖ Realismo social (años 50-60)
- ❖ Novela experimental (años 60-70)

ramo j. sende réquiem por in campesino español


❖ Novela del exilio

Estas novelas son escritas y editadas en el período de la dictadura franquista. En muchos casos por autores exiliados a otros países, México, Argentina, Estados Unidos..., pero también por escritores en España, censurados y escondidos.

[Referencia. La novela del exilio](#)

En general, estos autores hablaron de la experiencia de la guerra y la nostalgia de la patria.

Autores como Francisco Ayala y su obra *Los usurpadores* o *La cabeza de cordero*; Max Aub con obras como *El laberinto mágico*. Y Ramón J. Sender que en el exilio escribió sus mejores novelas, una de sus obras maestras *Réquiem por un campesino español*, trata de la guerra y sus consecuencias, tiene un estilo directo, un humor irónico y fusiona la realidad y el misterio.



camilo josé cela
la familia
de pascual
duarte

❖ Novela de posguerra (años 40-50)

Se da una ruptura con las corrientes anteriores a la guerra, ciertas novelas recrean ambientes sórdidos y violentos con expresiones abruptas, es lo que denominó tremendismo.

Es una etapa de búsqueda y tanteo, por un lado la novela nacionalista que plasma la visión de los falangistas, por otro un realismo tradicional con temas relacionados con la burguesía, sus valores y comportamientos. Y, por otro la novela existencial, la tendencia más importante de la novela inmediatamente posterior a la guerra.

Los autores de esta última tendencia son jóvenes escritores que intentan hacer algo distinto debido a este panorama desolador. Los temas son la incertidumbre de los destinos humanos y la dificultad de comunicación, los personajes son seres marginados, oprimidos y violentos, se da un tiempo y espacio reducido, el narrador aparece en 1ª persona usando monólogos y el lenguaje es duro, a veces utilizando un habla coloquial. Este enfoque, existencial, trata el reflejo amargo de la vida revelando el malestar social del momento.

Las obras más importantes son *La familia de Pascual Duarte* de Camilo José Cela, *Nada* de Carmen Laforet y *La sombra del ciprés es alargada* de Miguel Delibes.

rafael
sánchez
ferlosio
el jarama

premio eugenio nadal 1955



❖ Realismo social (años 50-60)

Los primeros años de la década de los 50 reflejarán la sociedad española del momento, la falta de libertad, desigualdad social y la miseria. Se da una estética realista, los autores describen la realidad no oficial del momento. El origen de esta tendencia es *La colmena* de Camilo José Cela.

En estos años se desarrollan dos corrientes, el objetivismo en el que el autor se limita a presentar la realidad sin emitir juicios ni valoraciones, *Los bravos* de Fernández Santos o *El Jarama* de Rafael Sánchez Ferlosio, obras significativas de esta corriente. La segunda corriente es el Realismo crítico, el escritor describe la realidad pero también la explica y denuncia las injusticias sociales. *Central eléctrica* de Jesús López Pacheco o *La mina* de López Salinas son algunas de las obras más importantes de esta corriente.

En este momento dominan los temas de la soledad y las repercusiones de la guerra, se usa un narrador en 3ª persona, un narrador testigo que no opina, a veces el protagonista es colectivo representando a una clase social, la condensación espacial y temporal también es característica, por lo que estas narraciones aparecen en presente, además predomina el diálogo evitando la presencia del narrador.

Delibes es otro autor destacado de este momento, con obras como *El camino*. Y se dan a conocer autores como Aldecoa, Ana M^a Matute, Juan Goytosiolo, les seguirán otros, García Hortelano, Carmen Martín Gaité o Caballero Bonald.

gonza
torrent
ballester
la saga/fuga
de j. b.



❖ Novela experimental (años 60-70)

En los últimos años de la década de los 50, el realismo social empieza a ser cuestionado, la novela empieza a renovarse, la experimentación formal es la nueva manera de narrar, el lenguaje y la técnicas narrativas experimentales recogen la esencia de la novela de la nueva década. Se abandona el enfoque social y vuelve la imaginación y la introspección del narrador. Las corrientes filosóficas irracionistas influyen al nuevo existencialismo con temas como la alienación o el absurdo que domina la vida del hombre.

Tiempo de silencio de Luís Martín Santos inicia este cambio en la novela, una novela preocupada por el lenguaje y la estructura, creando obras complejas que necesitan la participación activa del lector. La influencia de los narradores extranjeros es fundamental, Faulkner, Joyce, Proust y los hispanoamericanos, Gabriel García Márquez, Vargas Llosa....

La trama narrativa no es importante, los personajes son inconcretos, el espacio se reduce al mínimo y se evita un tiempo lineal, los saltos atrás son recurrentes, la estructura de estas novelas es abierta, el punto de vista es múltiple y la 2ª persona es propia de sus narradores. No es habitual el diálogo, sí el estilo indirecto libre y el monólogo interior, esto da lugar a una falta de orden y lógica que se muestra con una sintaxis desorganizada y ausencia de signos de puntuación.

Títulos significativos son *Cinco horas con Mario* de Delibes, *Volverás a Región* de Juan Benet, *La saga/fuga de J.B* de Gonzalo Torrente Ballester, *San Camilo 1936* de Cela o *Señas de identidad* de Juan Goytisolo

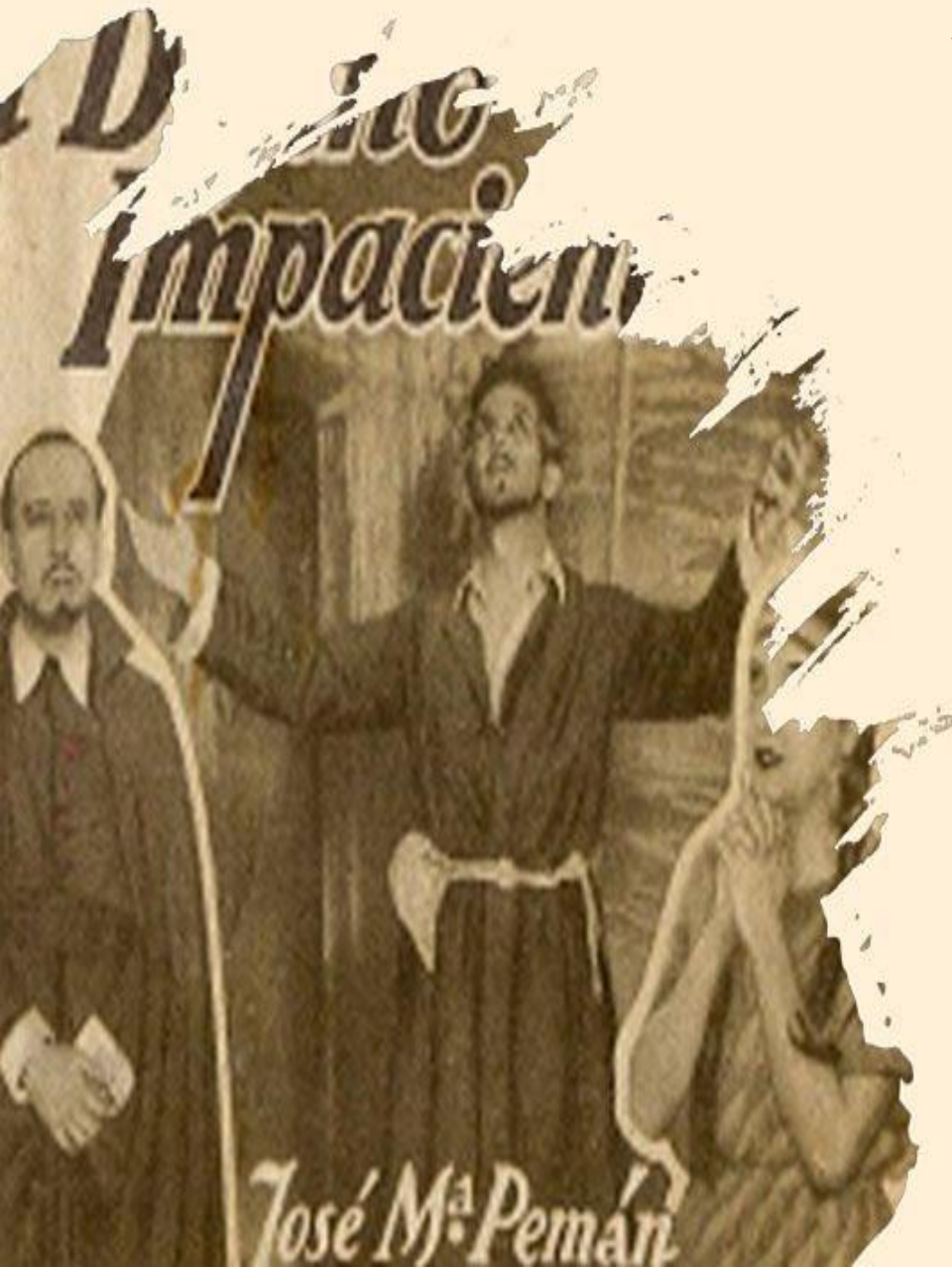
EL TEATRO ESPAÑOL A PARTIR DE 1939

Introducción

El teatro es el género más desfavorecido en esta época debido a condicionantes ideológicos y comerciales. Las compañías se someten a los gustos de un público burgués y se da una censura férrea. Prosperan los autores de *diversión* y a los autores *serios* les resulta difícil abrirse camino en el teatro comercial, representan en el teatro de *ensayo* o teatro *independiente*, estas obras se definen como un teatro *soterrado* que apenas logró mostrarse.

- ❖ Teatro de la posguerra
- ❖ Teatro cómico
- ❖ Corriente existencial
- ❖ Teatro realista de protesta y denuncia
- ❖ La búsqueda de nuevas formas





❖ Teatro de la posguerra

La Guerra Civil fue un corte profundo para el desarrollo de nuestro teatro, en este momento han muerto los dramaturgos más innovadores (Valle-Inclán, Lorca...); y otros sufren el exilio (Alberti, Max Aub...). En las carteleras proliferan *obras extranjeras de diversión*, las preferidas de un público deseoso de olvidar problemas. Además el *cine* es un instrumento de diversión mayoritario.

Como contrapartida se mantienen en activo los Teatros Nacionales de Madrid, el Español y el María Guerrero. Y, poco a poco cobran importancia los *Teatros de Cámara* y el *Teatro Español Universitario*, contribuyendo a la formación de un público nuevo, joven e inquieto.

En la producción de los 40 y 50 se da un tipo de *alta comedia* en la línea del teatro benaventino del XIX. Dominan las *comedias de salón* y los *dramas de tesis* que critican amablemente las costumbres de la burguesía y defienden una espiritualidad tradicional y católica, valores encarnados por el franquismo, Juan Ignacio Luca de Tena, Joaquín Calvo Sotelo y José María Pemán son representantes de este tipo de teatro.

SALOMEA

Udvalos Matip - Teléfono 1386

JUEVES 22 DE JUNIO DE 1944

Sensacional estreno de la extraordinaria superproduccion

Eloisa está debajo de un almendro

GRANDIOSO ÉXITO

❖ Teatro cómico

Aparte de una gran masa de piezas carentes de valor, encontramos una línea interesante desde Jardiel Poncela a Miguel Mihura. El primero desde antes de la guerra se había propuesto *renovar la risa* introduciendo lo inverosímil aunque se estrelló con los gustos del público y tuvo que hacer concesiones a este. Semejante será el caso de Mihura. A ambos se les considera predecesores del teatro del absurdo de humor disparatado y poético.

Jardiel Poncela realiza un teatro inverosímil, obras como *Cuatro corazones con freno y marcha atrás* (1936), *Un marido de ida y vuelta* (1939) o *Eloísa está debajo de un almendro* (1940) son muestras de ello, sus obras superan el casticismo del teatro anterior y se enclavan en una atemporalidad que da un carácter general a sus obras.

Miguel Mihura quedó marcado por la imposibilidad de representar *Tres sombreros de copa* cuando la escribió y hasta los años 50 no pisó las tablas representada por el TEU, logró un enorme éxito. Hasta los años 60 Mihura sigue publicando aunque el humor corrosivo y crítico de esta primera obra ya no se da. Algunas de ellas, *A media luz los tres* (1953), *Melocotón en almíbar* (1958), o *Maribel y la extraña familia* (1959).

En 1949 se da el insólito estreno de *Historia de una escalera* de Antonio Buero Vallejo y en 1953 un TEU presenta *Escuadra hacia la muerte* de Alfonso Sastre, dos ejemplos de un teatro nuevo, grave, preocupado e inconformista, es un teatro de mirada existencial.



❖ Corriente existencial

Antonio Buero Vallejo es el autor de un teatro ético basado en la negación de la existencia como un destino ciego, todo tiene su porqué y por tanto su solución, es un teatro que invita a la reflexión. Su producción se divide en tres etapas, la primera de esencia tradicional *Historia de una escalera* (1949) y *En la ardiente oscuridad* (1950). En la segunda época aparece un teatro histórico cuyo tema central es el destino del pueblo en una sociedad injusta, *Un soñador para el pueblo* (1958) o *El tragaluz* (1967), esta última obra de transición hacia la tercera etapa denominada de *inmersión* en la que Buero presenta la realidad a través de los personajes, *El sueño de la razón* (1970) o *La Fundación* (1974).

Alfonso Sastre concibe el teatro como un medio de concienciación y de agitación, crea un teatro trágico, de protesta que invita a la reflexión. Su producción se divide en tres etapas: Dramas de frustración, en las que el individuo se ve superado por una sociedad injusta *Uranio 235* (1946), Dramas de posibilidad, en las que lo social adquiere especial relevancia, *La mordaza* (1954) y una tercera etapa, Realismo distanciador, obras de estructura fragmentaria y decorados esquemáticos, el autor las define como tragedias complejas, *La sangre y la ceniza* (1965) o *Crónicas romanas* (1968).

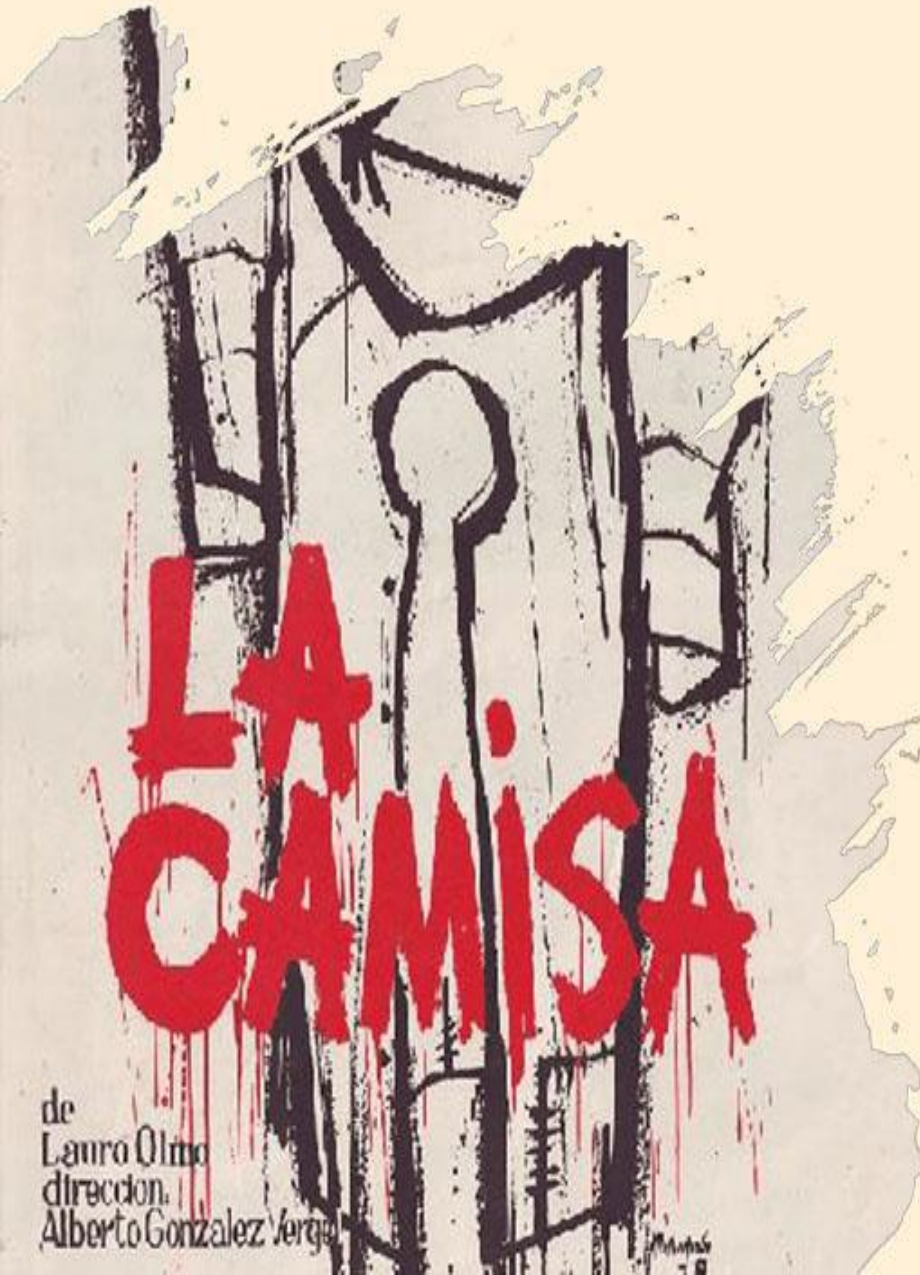
❖ Teatro realista de protesta y denuncia

En 1955 se inicia una nueva etapa orientada hacia el teatro social como se ilustra en la evolución de Buero y Sastre.

La temática es la injusticia social y la alienación. La actitud del autor será de testimonio o de protesta con las limitaciones de la censura. Por su parte, la estética y la técnica usarán el realismo directo aunque también aparecerá un lenguaje de sainete o rasgos esperpénticos, además de la estilización expresionista mediante símbolos. Se crea un teatro comprometido con los problemas de España.

Lauro Olmo, es el autor de esta tendencia que más ha estrenado, conoce el éxito en 1962 con *La camisa*, obra en la que presenta la vida miserable de unos chabolistas, personajes símbolo de la frustración. *English spoken* (1967) cuyo tema es el retorno de emigrantes y *El cuarto poder* (1967), sobre la prensa. Sus obras son consideradas 'dramas populares' o 'sainetes políticos'.

José María Recuerda comenzó en el realismo con *El teatrillo de don Ramón* (1959) donde anuncia que sus personajes 'se rebelarán siempre'. Un teatro de tonos esperpénticos, *Las salvajes en Puente San Gil* (1963), critica al puritanismo acompañado de brutalidad contra unas actrices de una compañía de revistas. O *Las arrecogías del Beaterio de Santa María Egipcíaca* (1974) sobre la figura de Mariana Pineda.



❖ La búsqueda de nuevas formas

El teatro realista siguió en los 60 pero ya decididamente en los 70 algunos dramaturgos se lanzaron a la renovación de la expresión dramática. Se supera el realismo y se asimilan corrientes experimentales extranjeras.

El camino para estos dramaturgos fue más difícil incluso que para los anteriores, se estrellaron con la censura y el público, una nueva corriente de *teatro soterrado*. Fernando Arrabal quien optó por continuar su obra en el extranjero, crea un teatro absurdo, esperpéntico unido a lo cruel e irónico, con obras como *Pic-Nic* o *Cementerio de automóviles*, más tarde su teatro adquiere tintes políticos *Teatro de guerrilla* (1969). Antonio Gala, uno de los pocos con éxito en España y, Francisco Nieva reconocido en los años 80 aunque publica desde 1952 con obras como *La carroza de plomo candente* o *El combate de Ópalos*, un teatro furioso que evoluciona hacia la farsa y calamidad con obras como *La señora Tártara* o *Coronada y el Toro* (1986).

Este nuevo teatro sigue siendo de protesta y denuncia, sus temas giran en torno a la dictadura, la falta de libertad, la injusticia..., aunque se deshecha el enfoque realista y la escena se llena de símbolos y alegorías, el drama es una parábola que hay que descifrar, el lenguaje es directo pero también poético y ceremonial y se cultivan los recursos extraverbales inspirados en el circo, la revista... Grupos como *Els joglars* o *Els comedians* han renovado el panorama teatral haciendo una síntesis entre lo popular y lo experimental.





POESÍA ESPAÑOLA DE 1939 A FINALES DEL SIGLO XX. TENDENCIAS, AUTORES Y OBRAS

Introducción

En este momento se interrumpe la evolución de la literatura, las tendencias de vanguardia se sumen en un profundo aislamiento vigilado por la censura. Aunque los autores en el exilio continúan desarrollando su poesía, en un primer momento con un tema común, la nostalgia de la patria, Juan Ramón Jiménez, los poetas de la generación del 27, León Felipe...

En la poesía se da una diversidad artística mayor que en el resto de géneros y se distinguen:

- ❖ Poesía arraigada y desarraigada
- ❖ Poesía social
- ❖ Promoción de los 60
- ❖ Los novísimos
- ❖ Últimas tendencias

❖ Poesía arraigada y desarraigada

Para referirse a la creación poética de estos años, Dámaso Alonso creó las denominaciones de '**poesía arraigada**' y '**poesía desarraigada**', esta refleja la desesperanza en el presente y en el futuro. La primera integrada por poetas que aprobaban la situación del país.

Los **poetas arraigados** se aglutinan en torno a las revistas *Escorial* y *Garcilaso*, sus formas son clasicistas y exhiben un tono heroico mostrando la conformidad con el régimen, además de reivindicar la importancia del sentimiento religioso. Luis Rosales, *La casa encendida* (1949), Leopoldo Panero, *Escrito a cada instante* (1949), Dionisio Ridruejo, *Poesía en armas* (1940), Luis Felipe Vivanco, *Tiempo de dolor* (1940) o José García Nieto, con *Víspera hacia ti* (1940).

Con la publicación de *Sombra del paraíso* de Vicente Aleixandre, *Hijos de la ira* de Dámaso Alonso y el primer número de la revista *España*, se inicia la poesía existencialista y los primeros indicios de protesta social y política. Los **poetas desarraigados** muestran su disconformidad con el régimen, con temas relacionados con la presencia de la muerte, la tristeza, la soledad y la desesperación; se alejan de un estilo clasicista y retórico. Sus principales representantes son Victoriano Crémer, Eugenio de Nora, José Hierro, Ángela Figuera, Carlos Bousoño y los jóvenes Gabriel Celaya y Blas de Otero.

Al lado de la poesía arraigada y desarraigada surgen otras corrientes minoritarias pero también importantes. Por un lado el **postismo** que se propone continuar con la tendencia surrealista, Carlos Edmundo de Ory, Ángel Crespo y Juan Eduardo Cirlot. Otra de las tendencias es la ligada al grupo Cántico, una poesía sensual y barroca, Pablo García Baena, Ricardo Molina y Juan Bernier.



❖ Poesía social

La poesía arraigada desemboca en los años 50 en la **poesía social**, se trata de los mismo autores que cultivaron la poesía existencialista, pesimista e individualista en los 40. Las obras fundamentales son *Pido la paz y la palabra* (1955) de Blas de Otero y *Cantos íberos* (1955) de Gabriel Celaya.

Se abandona la angustia interior y adoptan un tono enérgico de testimonio, denuncia y protesta de la situación social exigiendo una transformación de la sociedad. Utilizan un estilo coloquial y directo, a veces prosaico o incluso vulgar. Autores como Victoriano Crémer, Eugenio de Nora, José Hierro... cambian el pesimismo anterior por la denuncia.

(...)
¡Aquí! ¡Llegad! ¡Ay! Ángeles atroces
en vuelo horizontal cruzan el cielo;
horribles peces de metal recorren
las espaldas del mar, de puerto a puerto.

(...)

‘A la inmensa mayoría’ de *Pido la paz y la palabra* (1955)



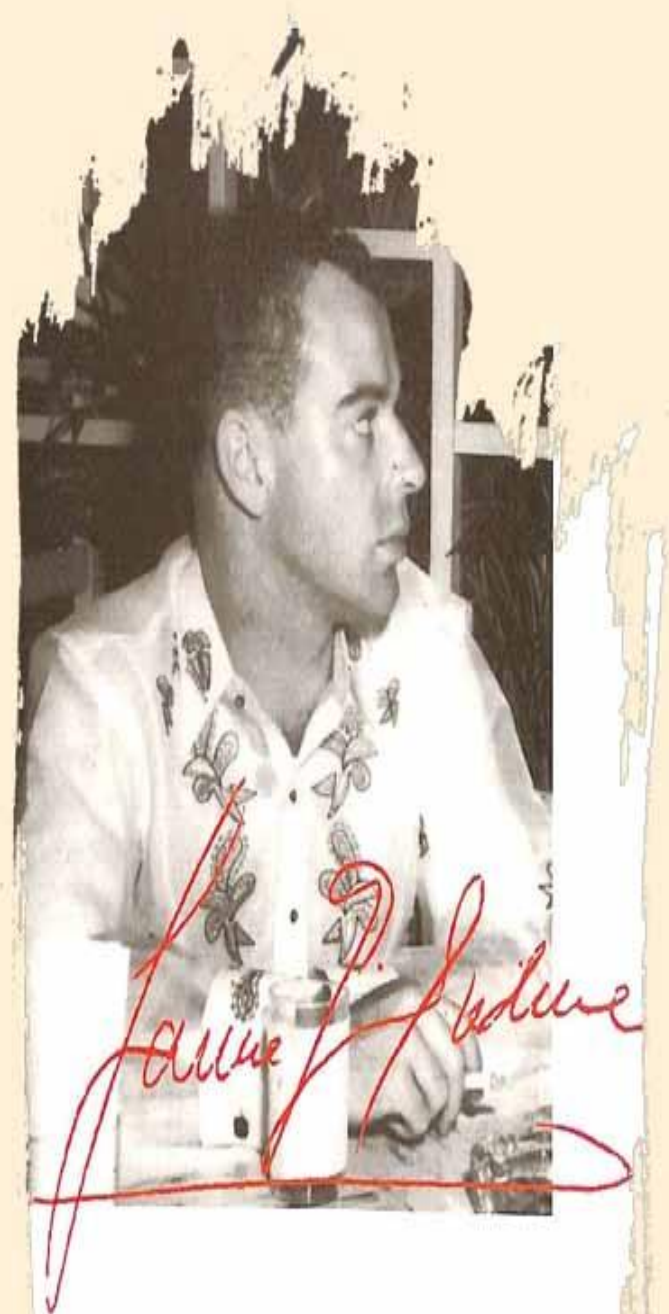
Blas de Otero

❖ Promoción de los 60

Se trata de un grupo de poetas que empieza a publicar en la década de los 50, más jóvenes que los poetas sociales comparten con ellos la visión crítica de la sociedad, actitudes éticas y atención a los problemas de la colectividad. Sin embargo, cada poeta posee su propio estilo y trata temas diferentes, por esto se ha puesto en duda la consideración de **grupo generacional**.

Algunas de sus **características fundamentales** son: una mayor elaboración del lenguaje poético, entienden la poesía como medio de conocimiento, un tono coloquial y uso del verso libre y una actitud humanista, preocupada por los problemas del ser humano.

Los autores más representativos son Ángel González, José Ángel Valente, Claudio Rodríguez, Jaime Gil de Biedma, José Agustín Goytisolo y Antonio Gamoneda.



❖ Los novísimos

En inicio de esta tendencia se da con la publicación en 1966 de *Arde el mar* de Pere Gimferrer, obra que rompe con las poéticas anteriores y con la aparición en 1970 de la antología ***Nueve novísimos poetas españoles*** de José María Castellet.

En esta obra se detallan las características de estos poetas. Absoluta libertad formal, influencia de las vanguardias (escritura automática y técnica del collage), incorporación de los medios de comunicación de masas, el cine, el cómic..., y la artificiosidad y fetichismo.

Otros poetas no mencionados en la antología de Castellet pero afines a estas nuevas tendencias son Manuel Vázquez Montalbán, Leopoldo María Panero, Pere Gimferrer, Ana María Moix, Antonio Colinas o Luis Alberto de Cuenca.



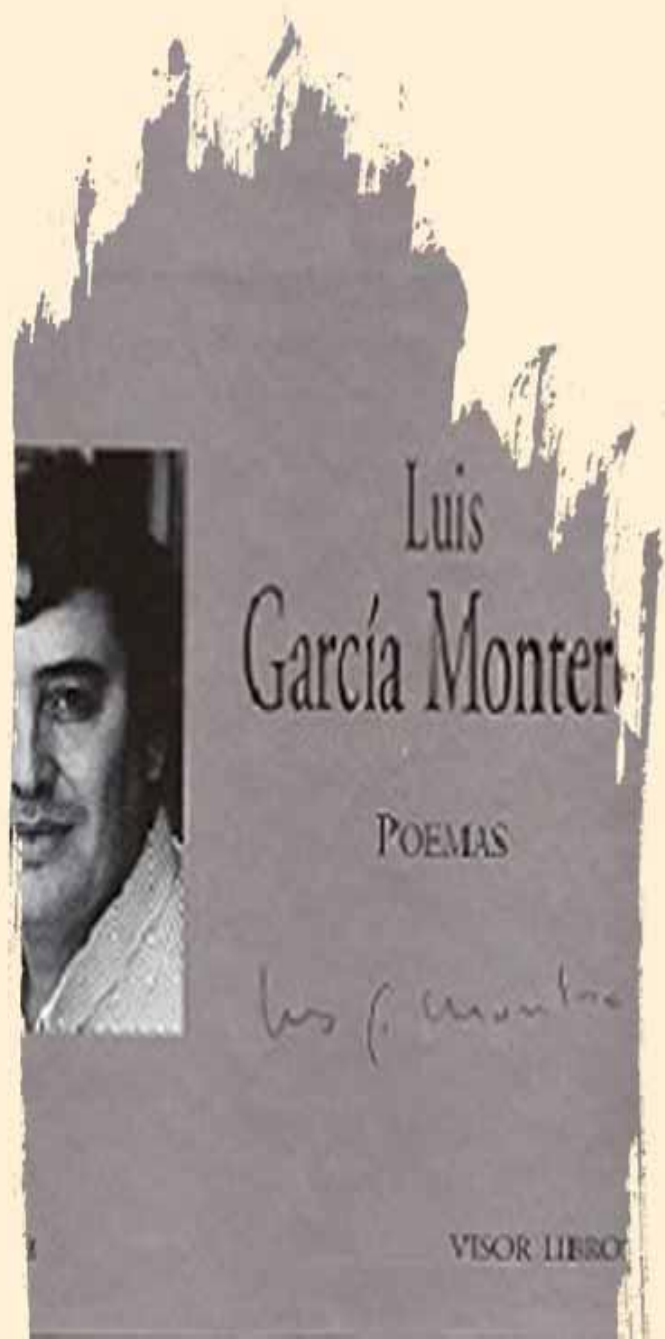
Leopoldo María Panero

❖ Últimas tendencias

La poesía posterior a 1975, más realista, no presenta una ruptura con los Novísimos, sino más bien indiferencia hacia ella.

Los poetas, llevados por un personalismo extremo, se adscriben a diversas tendencias, unas continuistas y otras recuperadas del pasado. En esa pluralidad surgen, en efecto, tendencias continuadoras, como la **poesía visual y varios ismos** (surrealista, culturista, purista, etc.), y **tendencias recuperadas de otros tiempos** (poesía de la experiencia, neorromanticismo, neobarroquismo, poesía épica, neorrealismo, etc.). En definitiva, o se vuelve a la tradición o se afirma la individualidad, bien por razones de estilo, bien por un deseo de diferenciación.

Algunos autores destacados son Ana Rosseti, Blanca Andreu, Luis García Montero o Andrés Trapiello.





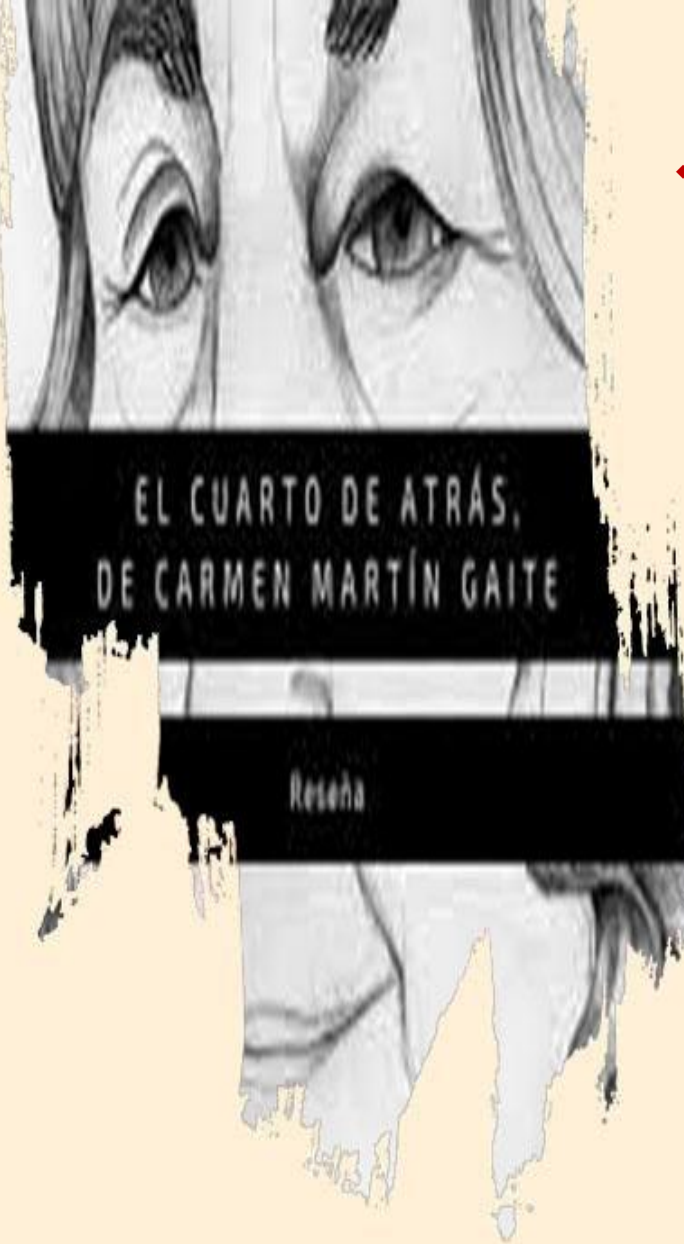
el que lo piensa todo primero
no escribe nada después

LA NOVELA ESPAÑOLA DESDE 1975 HASTA FINALES DEL SIGLO XX

Introducción

Con la recuperación de la democracia en España conviven varias generaciones y tendencias, los autores de la posguerra como Camilo José Cela, Miguel Delibes o Torrente Ballester; los novelistas de los años 50, 60 y 70, Juan Goytisolo, Juan Marsé, Carmen Martín Gaité... Y autores que se dan a conocer en este momento como Rosa Montero, Antonio Muñoz Molina, Luis Landero, Javier Marías...

- ❖ Características
- ❖ Tipología narrativa



❖ Características

Dos son las características comunes a todos ellos, el **individualismo** y el **cansancio del experimentalismo de los años 70**, los autores prefieren una novela de corte más tradicional. Al no haber corrientes definidas, es la temática la que vertebra los diferentes tipos de obras.

Algunas de las características son: **Variedad temática y estilística**, se da el relato fantástico, de aventuras, policíaco, el humor, la parodia, el erotismo, la introspección... **Simplificación de estructuras narrativas**, evitando las rupturas temporales, los diversos puntos de vista... **Recuperación del argumento**, se quieren contar historias y para ello se recupera la trama, los personajes, las historias cerradas... **Uso de las personas narrativas tradicionales**. **Resurgen las novelas de género**, policíacas, de aventuras... **Se abandona la intencionalidad ideológica** y de compromiso social. Y se **fusionan diferentes géneros**, se construyen textos sorprendentes que reinventan la tradición reescribiendo textos conocidos como *Caperucita en Manhattan* de Carmen Martín Gaité.

❖ Tipología narrativa

Novela policíaca y de intriga. Se da importancia a la reconstrucción del relato, el suspense *Los mares del sur* de Manuel Vázquez Montalbán (1979), *El invierno en Lisboa*, *Beltenebros* de Antonio Muñoz Molina (1987 y 1989), *La marca del meridiano* de Lorenzo Silva (2012- Premio Planeta). El género de la novela negra de calidad que incluye técnicas de la narrativa más exigente comienza en 1970 con *Yo maté a Kennedy* de Manuel Vázquez Montalbán.

Novela histórica. Se recrearán distintos episodios de la historia de España (Edad Media, conquista de América). En los últimos años se ha vuelto la vista a la época de Guerra Civil y de la posguerra, *Luna de lobos* (1985) de Julio Llamazares, *Soldados de Salamina* (2001) de Javier Cercas, *El corazón helado* (2007) de Almudena Grandes, *La voz dormida* (2002) de Dulce Chacón...

Novela intimista. Obras de corte psicológico, de aprendizaje, crónicas generacionales, *Historia de una maestra* de Josefina Aldecoa (1990) o *La lluvia amarilla* de Julio Llamazares (1988). **Novela culturalista.** Narraciones eruditas, intimistas, que se dirigen a un lector minoritario como es el caso de *Corazón tan Blanco* (1992) o *Los enamoramientos* (2011) de Javier Marías. **Novela realista crítico social.** Autores que plasman el conflicto de sus personajes con el mundo y ofrecen una visión crítica y comprometida: Rafael Chirbes con *Crematorio* (2007). **Novela erótica:** *Las edades de Lulú* (1989) de Almudena Grandes. **Novela alegórica,** mítica, fantástica: en *La fuente de la edad* (1986) de Luis Mateo Díez. **Novela de aventuras:** en esta línea escribe Arturo Pérez Reverte, *El capitán Alatriste*, *El maestro de esgrima*, *La tabla de Flandes...*, o Carlos Ruíz Zafón *La sombra del viento* (2001).

Por último debemos destacar el auge del **relato corto**, el cuento y el enorme peso de la **literatura juvenil** con autores como Laura Gallego o César Mallorquí.



LITERATURA ESPAÑOLA DESDE 1939

2º Bachillerato
Natalia Díaz Delgado

