

# PROGRAMA INCLUSIVO PARA EL DESARROLLO DE LAS FUNCIONES EJECUTIVAS



**Educación Secundaria Obligatoria**

**Anexo 7. Guía de para elaborar mapas  
conceptuales.**

Este documento está bajo una [Licencia Creative Commons Atribución-  
NoComercial-CompartirIgual 4.0 Internacional](https://creativecommons.org/licenses/by-nc-sa/4.0/).



**Programa inclusivo para el desarrollo de las funciones ejecutivas.  
Educación Secundaria Obligatoria. Anexo 7. Guía de pensamiento para  
elaborar de mapas conceptuales.**

Elaborado por Nuria López, Carmen Velázquez y Ana Villafranca  
(componentes del EOEP Específico DEA, TEL y TDAH).

Versión 1 - Fecha de publicación - Febrero 2024

## **Anexo 7. GUÍA DE PENSAMIENTO PARA ELABORAR MAPAS CONCEPTUALES**

Una guía de pensamiento es una herramienta que hace explícitos los pasos a seguir para desarrollar una tarea de forma eficaz, minimizando los errores y fomentando la autorrevisión.

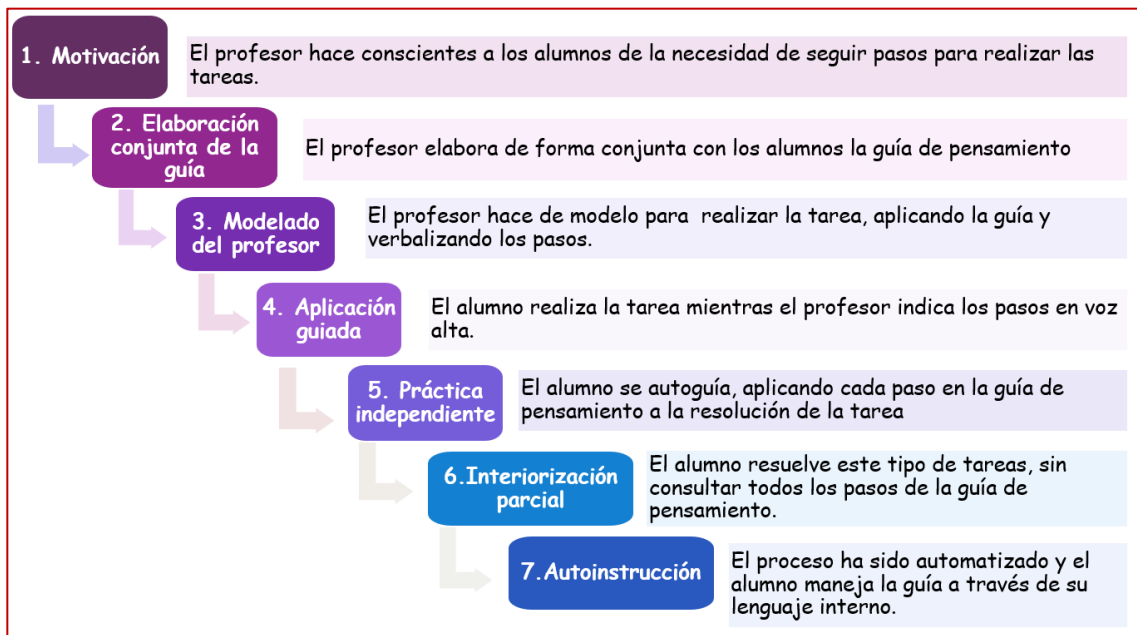
El uso de guías de pensamiento facilita el desempeño de los alumnos y permite que generen sus propias estrategias para enfrentarse a las tareas. Es importante tener siempre presente que el objetivo último de utilizar guías de pensamiento es que los alumnos generen sus propias autoinstrucciones de manera que esto favorezca su autonomía. En este sentido, hay que tener en cuenta que las autoinstrucciones son un diálogo interno que nos guía en el desarrollo de una tarea, en el control de nuestra conducta o en la regulación de nuestras emociones.

Para abordar una tarea o generar autogestión ante situaciones determinadas, se pueden generar múltiples modelos de guías de pensamiento. Lo importante es que el profesor desarrolle uno propio, teniendo en cuenta las características de la tarea a realizar, el del grupo o del alumno concreto con el que quiere trabajarlas.

Los pasos a seguir en el desarrollo e implementación de las guías son los siguientes:

1. El profesor diseña una secuencia inicial de pasos para realizar un tipo de actividad

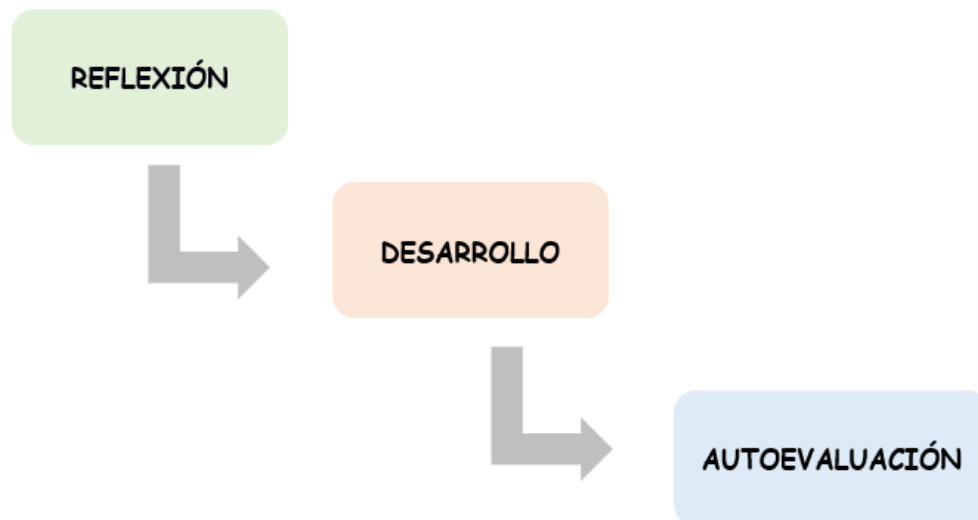
2. Genera un borrador de la guía de pensamiento. Puede estructurarla en tres partes: reflexión antes de realizar la tarea, desarrollo de la tarea y autoevaluación.
3. A partir de ese borrador, comienza el trabajo con los alumnos de la guía de pensamiento, siguiendo los siguientes pasos:



En este paso hay que destacar la importancia de la motivación previa de los alumnos, haciéndoles conscientes de que para resolver las actividades es necesario seguir unos pasos. Otro aspecto esencial es que el profesor sirva de modelo, aplicando la guía de pensamiento para abordar el tipo de tareas para las que ha sido creada, haciendo explícito el proceso.

Se puede consultar una exposición más detallada de los pasos a seguir para la implementación de guías de pensamiento en el apartado 7 del "Programa inclusivo para el desarrollo de las funciones ejecutivas en Educación Secundaria Obligatoria".

Las guías de pensamiento para el desarrollo de una actividad pueden estructurarse en tres partes:



A continuación, se desarrolla una propuesta que puede ayudar a diseñar el borrador de la guía de pensamiento para **elaborar mapas conceptuales**.

## ORIENTACIONES PARA EL PROFESOR

### REFLEXIÓN

En este apartado es necesario realizar una **serie de actividades que favorezcan una reflexión previa** antes de comenzar la elaboración del mapa conceptual, que van a facilitar que se realice de una forma eficaz:

1. Pensar en el **objetivo de la tarea**: ¿Para qué tienen que elaborarlo? ¿es una tarea? ¿sirve para estudiar para un examen?
2. Activar **conocimientos previos** sobre el tema: ¿qué sabe acerca del tema? ¿se relaciona con otros contenidos de la asignatura que ya conozca?
3. Realizar una **lectura comprensiva** del tema. Si se considera necesario entrenar a los alumnos en comprensión lectora, se puede consultar la *Guía de pensamiento para trabajar la comprensión lectora*. Algunos aspectos a reflexionar (y que aparecen de forma más detallada en dicha guía) para ver si se comprendido el texto podrían ser:
  - ¿ha hecho una primera lectura parándose adecuadamente en los signos de puntuación? ¿Ha identificado las palabras que no conoce y ha buscado su significado?
  - ¿Ha hecho una segunda lectura del texto subrayando las ideas principales?
  - ¿Ha marcado las ideas principales?
  - ¿Es capaz de identificar las diferentes partes que forman el texto (introducción, parte central, parte final)

Para elaborar un buen mapa conceptual que integre los conceptos más importantes del contenido abordado, es fundamental **hacer conscientes a los alumnos de los pasos que tienen que realizar:**

### 1. Seleccionar conceptos:

En este paso es necesario volver a leer el texto, prestando especial atención a los conceptos o ideas principales que se han subrayado en una lectura previa. Algunos pasos que pueden seguirse son:

- Leer cada párrafo, fijándose en lo que se ha subrayado.
- Identificar los conceptos más importantes que aparecen.
- Escribirlos al margen de cada párrafo.
- Comprobar si los conceptos seleccionados reflejan las ideas fundamentales del párrafo. Si no es así, se modifican.

### 2. Ordenar conceptos:

Se puede elaborar un primer borrador con los conceptos del texto. Lo habitual es que los mapas conceptuales sigan un orden jerárquico, es decir, de lo más general a lo más concreto. Para ello puede resultar útil agrupar los conceptos en conjuntos o "cajas" de ideas: todas ellas se relacionarían con la idea principal y, para cada conjunto o caja, el título sería un concepto general o categoría y contendría las ideas secundarias que se relacionan con esa categoría. Veámoslo más detenidamente:

- Se selecciona la idea principal del texto. Esta será la idea que situaremos en el centro de nuestro mapa conceptual y de la que partirán los demás conceptos.
- Luego se van colocando los conceptos desde los más generales a los más específicos. En función del texto podemos encontrar que haya varios niveles jerárquicos de conceptos, por ejemplo:

Nivel 0: concepto o idea principal

Nivel 1: conceptos generales o categorías

Nivel 2: subcategorías o ideas secundarias

Etc.

- Para colocar los conceptos se seleccionan, en primer lugar, aquellos de primer nivel, las categorías o conceptos más generales, que colgarán directamente de la idea principal del texto (nivel 0). Cada categoría será el título de una caja de ideas, y se puede representar dentro de un cuadro.
- Luego se escriben los conceptos del segundo nivel o subcategorías o ideas secundarias dentro del conjunto que les corresponda (nivel 1).
- Si existen conceptos de un tercer nivel, se colocan creando nuevos subconjuntos dentro del nivel 2.
- Se prosigue hasta que se hayan ubicado todos los conceptos seleccionados.

### 3. Relacionar los conceptos:

Se trata de buscar las palabras que relacionan los conceptos (palabras enlace).

- Elegir la idea principal y ver qué palabras pueden relacionarla con las categorías. Pueden usarse palabras del texto o pensar en otras distintas.
- Elegir cada categoría y buscar qué palabras pueden servir para unirla con las diferentes ideas secundarias.

Por ejemplo:

- el paleolítico (idea principal)
- se caracteriza por la aparición de (palabras enlace)
- manifestaciones artísticas / manifestaciones religiosas (categorías).



<b>DESARROLLO</b>	<p><b>4. Representar los conceptos</b></p> <p>En este apartado se va a proceder a la representación gráfica de los conceptos. Para ello:</p> <ul style="list-style-type: none"> <li>- Situar la idea principal en el centro del mapa.</li> <li>- Representar las categorías principales, de manera que cuelgan de la idea principal.</li> <li>- Incluir las ideas secundarias, que cuelgan de su categoría correspondiente</li> <li>- Se pueden usar formas y/o colores distintos para representar los conceptos (rectángulos, círculos), en función de si se trata de la idea principal, de categorías o de ideas secundarias.</li> <li>- Se incluyen las palabras enlace que ayudan a entender la relación entre los conceptos.</li> </ul> <p><b>5. Revisión</b></p> <ul style="list-style-type: none"> <li>- Volver a leer el texto y comprobar que se incluyen todas las ideas principales.</li> <li>- Comprobar que se hayan relacionado los conceptos de forma adecuada.</li> <li>- Realizar las modificaciones necesarias.</li> </ul>
<b>ATOEUVALUACIÓN</b>	<p>Tras la elaboración del mapa conceptual todavía quedan tareas por realizar. <b>Estas tareas son muy importantes para poder mejorar en futuras ocasiones.</b> A modo de ejemplo:</p> <ul style="list-style-type: none"> <li>✓ Valorar si la elaboración del mapa ha ayudado a conseguir el objetivo previsto (por ejemplo, estudiar para un examen).</li> <li>✓ Pensar qué pasos le resultan más sencillos y cuáles tiene que entrenar más.</li> <li>✓ Pensar en cómo mejorar de cara a elaborar el próximo mapa conceptual.</li> <li>✓ Felicitar por las metas conseguidas.</li> </ul>

Teniendo en cuenta estas consideraciones, el primer paso sería diseñar un borrador de lo que podría ser una guía de pensamiento para elaborar mapas conceptuales. Posteriormente, se elaborará la guía definitiva con los alumnos, siguiendo el procedimiento descrito al inicio de este documento. A continuación, se adjunta un ejemplo de cómo el profesor puede modelar el uso de la guía con los alumnos (paso 3 del procedimiento de implementación de la guía con los alumnos).



## MAPAS CONCEPTUALES: Ejemplo de modelado por parte del profesor

### El Paleolítico

#### REFLEXIÓN

- Pienso cuál es el objetivo del mapa (estudiar, y su contenido).
- Pienso en lo que sé sobre ese tema.
- Leo el texto una vez, parándome adecuadamente en los signos de puntuación.
- Leo el texto por segunda vez y subrayo las ideas más importantes.
- Procuero no subrayar casi todo, ni frases enteras, sólo las palabras más importantes o las que relacionan unas ideas con otras.

#### DESARROLLO

##### 1. SELECCIONAR CONCEPTOS

- Leo cada párrafo, fijándome en lo que se ha subrayado.
- Identifico los conceptos más importantes que aparecen.
- Los escribo al margen de cada párrafo.
- Compruebo si los conceptos seleccionados reflejan las ideas fundamentales del párrafo. Si no es así, se modifican.

Se divide en tres etapas en función del uso de la piedra:

- Paleolítico inferior
- Paleolítico medio
- Paleolítico superior.

Etapa más antigua. Se caracteriza por el uso de la piedra.

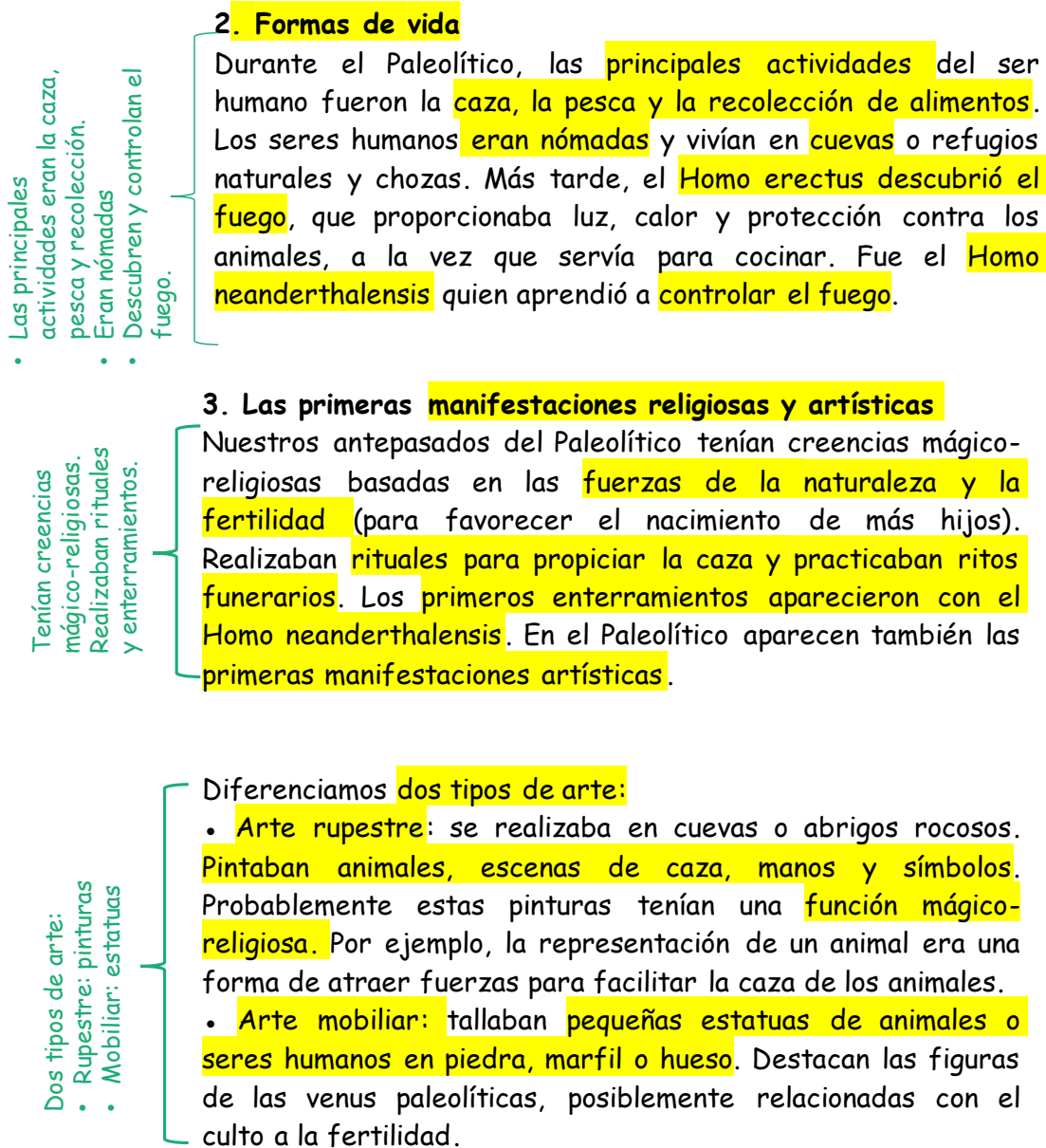
##### 1. Definición y etapas

El Paleolítico (piedra antigua) es la etapa más antigua y más larga de la humanidad. En este periodo el material más utilizado para la fabricación de herramientas fue la piedra. Podemos dividir el Paleolítico en tres etapas que corresponden con diferentes técnicas de tallar la piedra.

- Paleolítico inferior. Piedras talladas en una o dos caras bifaces.
- Paleolítico medio. Herramientas más especializadas: cuchillos, punzones o puntas de flecha.
- Paleolítico superior. Herramientas más sofisticadas empleando otros materiales: anzuelos, arpones y agujas hechas de hueso.



## MAPAS CONCEPTUALES: Ejemplo de modelado por parte del profesor





## MAPAS CONCEPTUALES: Ejemplo de modelado por parte del profesor

### DESARROLLO

#### 2. ORDENAR CONCEPTOS

Hago un **primer borrador** con los conceptos del texto, colocando los **conceptos por niveles, de lo más general a lo más concreto**:

- Escribo la idea principal (nivel 0).
- Coloco las categorías generales y creo una "caja" (nivel 1)
- Escribo las ideas secundarias dentro de la "caja" que corresponda (nivel 2).
- En este ejemplo, se usa el **color rojo para el nivel 0**, el **gris para el nivel 1** y el **color verde para el nivel 2**.

#### 3. RELACIONAR CONCEPTOS

Busco las palabras que relacionan los conceptos entre sí (enlaces).

- En primer lugar, busco palabras relacionan la idea principal (paleolítico) con las categorías.
- Luego pienso qué palabras pueden servir para relacionar las categorías con las subcategorías.
- Las escribo entre los conceptos que corresponda.
- En este caso, se han escrito las palabras enlace dentro de rectángulos de borde gris.

### EL PALEOLÍTICO ( nivel 0: concepto general)

se define por

se caracteriza por

se caracteriza por la aparición de...

Uso de la piedra  
(1º nivel)

da lugar a 3 etapas

(2º nivel)

- Paleolítico inferior
- Paleolítico medio
- Paleolítico superior

Forma de vida  
(1º nivel)

basada en

(2º nivel)

- Caza
- Vida nómada
- Control del fuego

Manifestaciones religiosas  
(1º nivel)

tales como

(2º nivel)

- Rituales
- Enterramientos

Manifestaciones artísticas  
(1º nivel)

tales como

(2º nivel)

- Arte rupestre
- Arte mobiliario

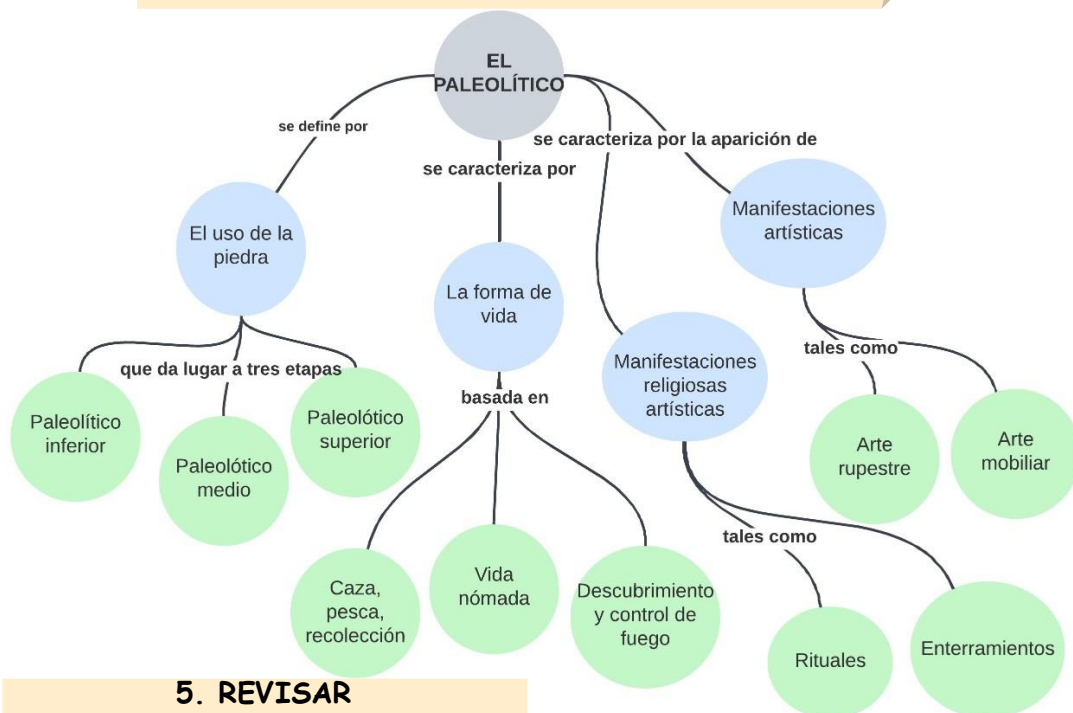


## MAPAS CONCEPTUALES: Ejemplo de modelado por parte del profesor

### DESARROLLO

#### 4. REPRESENTAR LOS CONCEPTOS

- Sitúo la **idea principal** en el centro del mapa.
- Represento las **categorías principales**, de manera que cuelgan de la idea principal.
- Incluyo las **ideas secundarias**, que cuelgan de su categoría correspondiente.
- Uso **distintas formas y/o colores** para representar los conceptos (rectángulos, círculos), en función de si se trata de la idea principal, de categorías o de ideas secundarias.
- Incluyo **las palabras enlace** que ayudan a entender la relación entre los conceptos.



#### 5. REVISAR

- Vuelvo a leer el texto y **compruebo que he incluido todas las ideas importantes**.
- **Compruebo** que he **relacionado los conceptos** de manera adecuada.
- Hago las **modificaciones** necesarias.



## MAPAS CONCEPTUALES: Ejemplo de modelado por parte del profesor

### AUTOEVALUACIÓN

Valoro si la elaboración del mapa a ayudado a conseguir el objetivo previsto (por ejemplo, estudiar para un examen).

- Pienso qué pasos me han resultado más sencillos y cuáles tengo que entrenar más
- Pienso en cómo mejorar de cara a elaborar el próximo mapa conceptual.
- Me felicito por las metas conseguidas.

#### Ejemplo:

- He elaborado el mapa para estudiar y lo he encontrado eficaz.
- El paso que más fácil me ha resultado es leer y subrayar,
- El paso que me ha resultado más difícil es el de encontrar los conceptos principales de cada párrafo. Igual puedo mejorar en este paso si subrayo usando distintos códigos de colores.